

## Wanderungen in Mecklenburg-Vorpommern

2019

Kennziffer: A313J 2019 00

Herausgabe: 1. Juli 2020

---

Herausgeber: Statistisches Amt Mecklenburg-Vorpommern, Lübecker Straße 287, 19059 Schwerin,  
Telefon: 0385 588-0, Telefax: 0385 588-56909, [www.statistik-mv.de](http://www.statistik-mv.de), [statistik.post@statistik-mv.de](mailto:statistik.post@statistik-mv.de)

Zuständige Dezernentin: i.V. Birgit Weiß, Telefon: 0385 588-56421

© Statistisches Amt Mecklenburg-Vorpommern, Schwerin, 2020  
Auszugsweise Vervielfältigung und Verbreitung mit Quellenangabe gestattet.

---

### Zeichenerklärungen und Abkürzungen

-	Nichts vorhanden
0	Weniger als die Hälfte von 1 in der letzten besetzten Stelle, jedoch mehr als nichts
.	Zahlenwert unbekannt oder geheim zu halten
...	Zahl lag bei Redaktionsschluss noch nicht vor
x	Aussage nicht sinnvoll oder Fragestellung nicht zutreffend
/	Keine Angabe, da Zahlenwert nicht ausreichend genau oder nicht repräsentativ
( )	Zahl hat eingeschränkte Aussagefähigkeit
[rot]	Berichtigte Zahl

Abweichungen in den Summen erklären sich aus dem Auf- und Abrunden der Einzelwerte.

## Inhaltsverzeichnis

	Seite
Vorbemerkungen	2
Wanderungen im Jahr 2019 in Mecklenburg-Vorpommern	3
<i>Grafiken</i> <i>Wanderungen im Zeitvergleich</i>	
<i>über die Landesgrenze und Binnenwanderung</i>	6
<i>über die Landesgrenze nach Deutschen und Ausländern</i>	6
<i>Wanderungen 2019 in Mecklenburg-Vorpommern nach dem Alter der Wandernden</i>	
<i>über die Landesgrenze und Binnenwanderung</i>	7
<i>andere deutsche Länder und Ausland</i>	7
<b>Kapitel 1    Wanderungen im Zeitvergleich</b>	
Tabelle 1.1    Personen insgesamt nach Geschlecht	8
Tabelle 1.2    Deutsche nach Geschlecht	9
Tabelle 1.3    Ausländer nach Geschlecht	10
Tabelle 1.4    Personen insgesamt nach Monaten	11
<b>Kapitel 2    Wanderungen über die Landesgrenze 2019 nach Geschlecht</b>	
Tabelle 2.1    Nach Vierteljahren, Personen insgesamt, Deutschen und Ausländern	13
Tabelle 2.2    Nach Herkunfts- und Zielländern	14
Tabelle 2.3    Nach Alters- und Geburtsjahresgruppen	16
Tabelle 2.4    Zuzüge, Fortzüge und Wanderungsgewinn bzw. -verlust nach Familienstand und nach Alters- und Geburtsjahresgruppen	18
<b>Kapitel 3    Wanderungen 2019 nach Kreisen</b>	
Tabelle 3.1    Personen insgesamt nach Geschlecht	20
Tabelle 3.2    Nach Deutschen und Ausländern	21
Tabelle 3.3    Nach Vierteljahren	22
Tabelle 3.4    Nach Monaten	23
Tabelle 3.5    Zuzüge, Fortzüge und Wanderungsgewinn bzw. -verlust über die Gemeindegrenze nach Altersgruppen	24
<b>Kapitel 4    Wanderungsströme zwischen den kreisfreien Städten des Landes und den im jeweiligen Umlandbereich gelegenen Gemeinden</b>	
Tabelle 4.1    Im Zeitvergleich	26
Tabelle 4.2    Im Zeitvergleich	27
Fußnotenerläuterungen	28

## Vorbemerkungen

Grundlage der Wanderungsstatistik sind die bei den Meldebehörden anfallenden Meldevorgänge.

Es werden ausgewertet:

- **Zuzüge**    Anmeldung einer alleinigen bzw. Hauptwohnung oder Statusänderung der Nebenwohnung in alleinige bzw. Hauptwohnung
- **Fortzüge**    Abmeldung der alleinigen bzw. Hauptwohnung bei Fortzügen über die Bundesgrenze

Der **Wanderungssaldo** ist die positive (Wanderungsgewinn) oder die negative (Wanderungsverlust) Differenz zwischen Zu- und Fortzügen.

Der Bezug oder die Aufgabe einer Nebenwohnung führen nicht zu einem Wanderungsfall.

Umzüge innerhalb der Gemeinde werden nicht nachgewiesen.

Die Einberufung bzw. die Entlassung von Wehrpflichtigen gilt nicht als Wanderung.

## Wanderungen im Jahr 2019 in Mecklenburg-Vorpommern

### Wanderungen über die Landesgrenze

Die Ergebnisse für das Berichtsjahr 2016 sind aufgrund methodischer und technischer Weiterentwicklungen der Datenlieferungen aus dem Meldewesen und der statistischen Aufbereitungsverfahren mit den Vorjahreswerten nur bedingt vergleichbar. Insbesondere ist nunmehr eine verbesserte Erfassung der Zu- und Fortzüge von Deutschen von/nach Unbekannt möglich. Zudem sind viele nachträgliche An- und Abmeldungen von Schutzsuchenden, die bereits im Herbst 2015 nach Deutschland eingereist waren, in den Ergebnissen für den Januar 2016 enthalten.

Im Jahr 2019 gab es mit 46 046 Zuzügen nach Mecklenburg-Vorpommern annähernd genauso viele wie im Vorjahr. Dem gegenüber standen 38 003 Fortzüge aus Mecklenburg-Vorpommern. Etwas mehr als ein Drittel davon sind in das Ausland gegangen.

Damit fiel der Wanderungsgewinn (+ 8 043 Personen), der Saldo aus Zu- und Fortzügen, etwas höher aus als 2018. Seit 2013 war ein Wanderungsgewinn zu verzeichnen.

Der Wanderungsgewinn war über die Hälfte auf steigende Zuzüge aus dem Ausland zurückzuführen.

Nach einem Wanderungsgewinn (+ 2 910 Personen) gegenüber den anderen deutschen Ländern im Jahr 2018, konnte auch im Jahr 2019 ein Wanderungszuwachs (+ 3 814 Personen) erzielt werden. Nur gegenüber Bremen, Hamburg, Nordrhein-Westfalen und Rheinland-Pfalz trat ein geringer Wanderungsverlust ein.

Wanderungen über die Landesgrenze	2018	2019		
		insgesamt	männlich	weiblich
Zuzüge	44 972	<b>46 046</b>	26 006	20 040
darunter aus dem Ausland	18 195	<b>18 492</b>	11 918	6 574
Fortzüge	37 313	<b>38 003</b>	22 133	15 870
darunter in das Ausland	13 446	<b>14 263</b>	9 789	4 474
Wanderungsgewinn (+) bzw. -verlust (-)	+ 7 659	<b>+ 8 043</b>	+ 3 873	+ 4 170
darunter gegenüber dem Ausland	+ 4 749	<b>+ 4 229</b>	+ 2 129	+ 2 100

In den beiden kreisfreien Städten und in allen Landkreisen wurden 2019 Wanderungsgewinne registriert.

Trotz des Wanderungsgewinns 2019 verlor Mecklenburg-Vorpommern durch Verluste in den Vorjahren seit 1990 insgesamt 125 595 Personen.

Wanderungen über die Landesgrenze	1990	1995	2000	2005	2010	2015	2016	2017	2018	2019
Zuzüge	18 195	32 310	30 829	30 340	31 745	58 222	52 353	44 867	44 972	46 046
Fortzüge	60 502	32 112	40 307	37 692	35 375	38 249	46 961	36 747	37 313	38 003
Wanderungsgewinn (+) bzw. -verlust (-)	- 42 307	+ 198	- 9 478	- 7 352	- 3 630	+ 19 973	+ 5 392	+ 8 120	+ 7 659	+ 8 043
darunter Deutsche	- 37 604	- 4 900	- 10 920	- 7 445	- 4 382	+ 2 215	+ 1 519	+ 3 412	+ 4 157	+ 5 686

## Altersstruktur der Wandernden

Im Jahr 2019 gab es es lediglich in den Altersgruppen der 25 - bis unter 30-Jährigen Wanderungsverluste zu verzeichnen und das ausschließlich bei den Männern.

Wanderungen über die Landesgrenze	Zuzüge	Fortzüge	Wanderungsgewinn (+) bzw. -verlust (-)	
	insgesamt		männlich	weiblich
<b>Insgesamt</b>	<b>46 046</b>	<b>38 003</b>	<b>+ 8 043</b>	<b>+ 3 873 + 4 170</b>
0- bis unter 15-Jährige	4 972	3 500	+ 1 472	+ 768 + 704
15- bis unter 20-Jährige	3 140	2 601	+ 539	+ 267 + 272
20- bis unter 30-Jährige	13 684	13 623	+ 61	- 18 + 79
30- bis unter 40-Jährige	9 642	8 118	+ 1 524	+ 488 + 1 036
40- bis unter 65-Jährige	11 647	7 947	+ 3 700	+ 1 908 + 1 792
65-Jährige und älter	2 961	2 214	+ 747	+ 460 + 287

Im Jahr 2019 wurde für die mobile Altersgruppe der 20- bis unter 30-Jährigen ein geringer Wanderungsgewinn erreicht. In der ausbildungsrelevanten Altersgruppe der 15- bis unter 20-Jährigen gab es seit 1990 Wanderungsverluste zu verzeichnen, erst 2011 gab es eine Umkehr, welche sich auch im Jahr 2019 fortsetzte. Der Wanderungsgewinn in dieser Altersgruppe lag unter dem Vorjahreswert bei 539 Personen.

## Wanderungen von Personen deutscher Staatsangehörigkeit

Der Wanderungsgewinn von 5 686 Personen deutscher Staatsangehörigkeit im Jahr 2019 lag über dem der Vorjahre und war der höchste seit 1990. In der besonders mobilen Altersgruppe der 15- bis unter 30-Jährigen lagen aber die Fortzüge um 307 Personen über den Zuzügen.

Der größte Wanderungszuwachs war bei den 60- bis 65-Jährigen mit 796 Personen festzustellen.

Wanderungen über die Landesgrenze	2018	2019	
	insgesamt	männlich	weiblich
Zuzüge	26 913	<b>27 517</b>	14 141 13 376
Fortzüge	22 756	<b>21 831</b>	11 469 10 362
Wanderungsgewinn (+) bzw. -verlust (-)	+ 4 157	<b>+ 5 686</b>	+ 2 672 + 3 014
davon			
Alte Länder einschließlich Berlin	+ 3 203	<b>+ 4 430</b>	+ 2 271 + 2 159
Neue Länder ohne Berlin	+ 1 595	<b>+ 1 824</b>	+ 858 + 966
Ausland	- 641	<b>- 568</b>	- 457 - 111

## Wanderungen von Ausländern

Die Zahl der Zuzüge von Ausländern nach Mecklenburg-Vorpommern ist 2019 gegenüber dem Vorjahr um 2,6 Prozent gestiegen. Der Wanderungsgewinn lag bei 2.357 Personen.

Wanderungen über die Landesgrenze	2018	2019	
	insgesamt	männlich	weiblich
Zuzüge	18 059	<b>18 529</b>	11 865 6 664
Fortzüge	14 557	<b>16 172</b>	10 664 5 508
Wanderungsgewinn (+) bzw. -verlust (-)	+ 3 502	<b>+ 2 357</b>	+ 1 201 + 1 156

## Wanderungen innerhalb des Landes

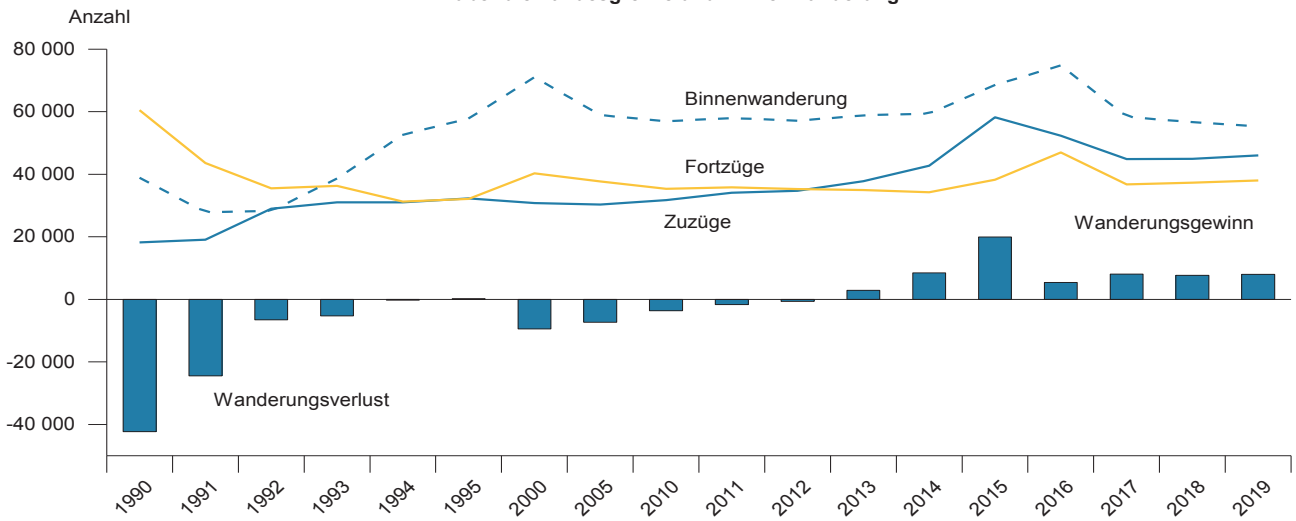
Die Mobilität der Bevölkerung innerhalb des Landes Mecklenburg-Vorpommern ging gegenüber den Vorjahr geringfügig zurück und erreichte das durchschnittliche Niveau der Jahre 2005 bis 2013. Insgesamt verlegten 55 288 Personen ihren Wohnsitz in eine andere Gemeinde des Landes.

Wanderungen	2018	2019	
	insgesamt	männlich	weiblich
Wanderungen innerhalb des Landes (ohne Umzüge innerhalb der Gemeinden)	56 632	<b>55 288</b>	27 640
		27 640	27 648

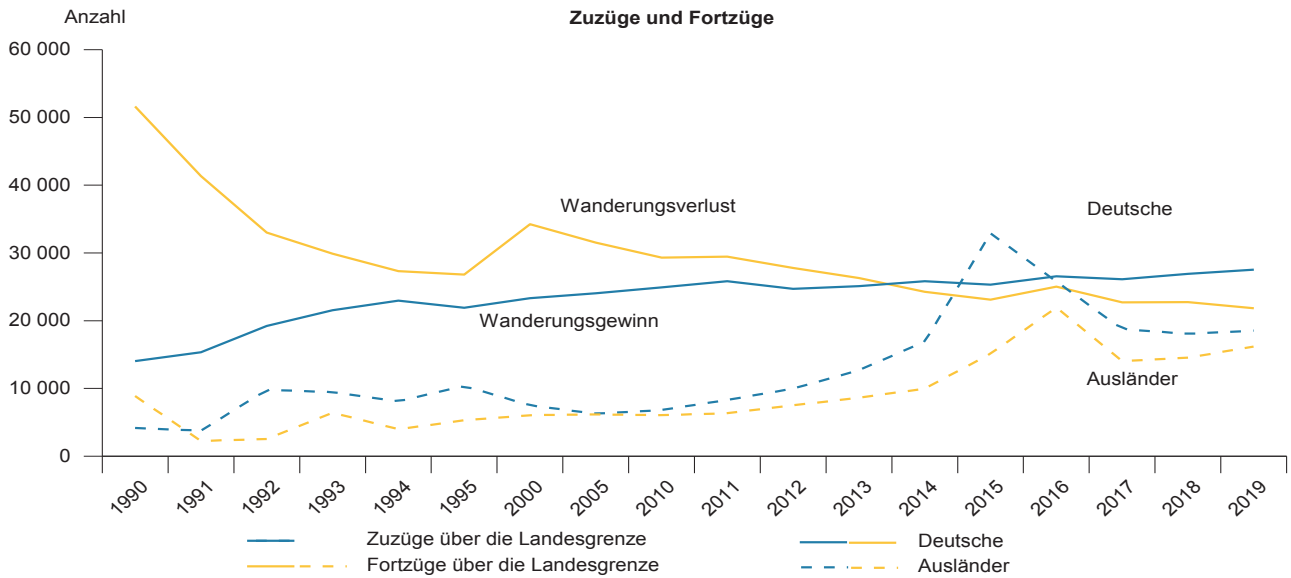
Aus den jeweiligen Umlandgemeinden (im Umfeld von ca. 15 km) konnten die kreisfreien Städte auch 2019 keinen Wanderungsgewinn verbuchen. Die Hansestadt Rostock hatte einen Wanderungsverlust von 766 Personen zu verzeichnen. In der Landeshauptstadt Schwerin wurde ein negativer Umlandwanderungssaldo von 295 Personen verbucht.

Umlandwanderungen der 2 kreisfreien Städte	1990	1995	2000	2005	2010	2015	2016	2017	2018	2019
Zuzüge	1 608	1 345	3 080	3 603	3 252	2 941	2 864	2 511	2 588	2 661
Fortzüge	1 343	8 615	6 474	3 790	3 162	3 575	3 987	3 638	3 523	3 722
Wanderungsgewinn (+) bzw. -verlust (-)	+ 265	- 7 270	- 3 394	- 187	+ 90	- 634	- 1 123	- 1 127	- 935	- 1 061

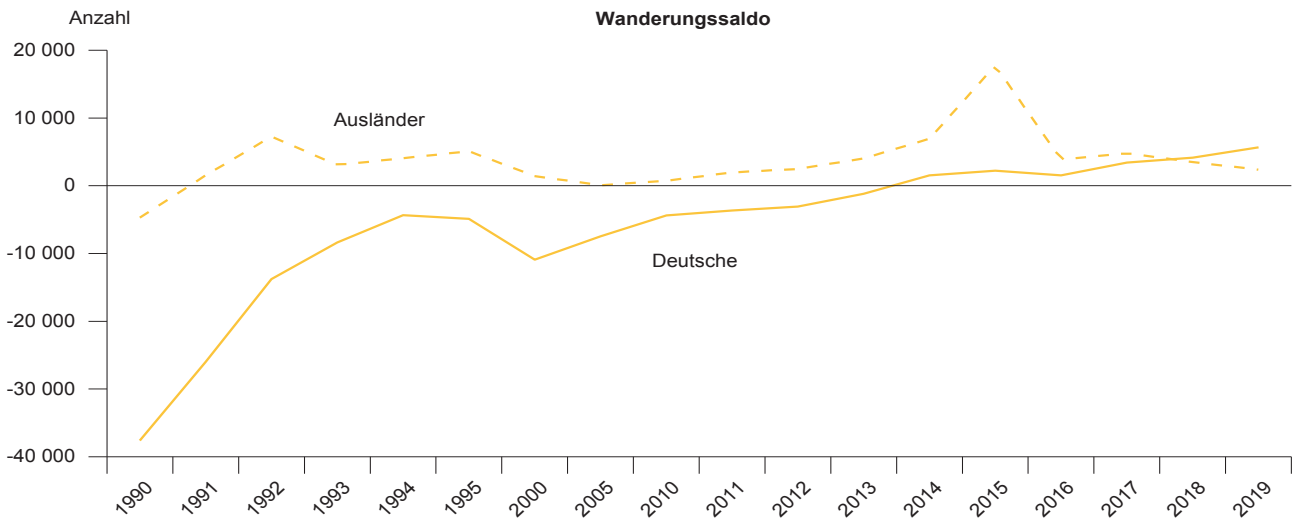
### Wanderungen im Zeitvergleich über die Landesgrenze und Binnenwanderung



### über die Landesgrenze nach Deutschen und Ausländern Zuzüge und Fortzüge

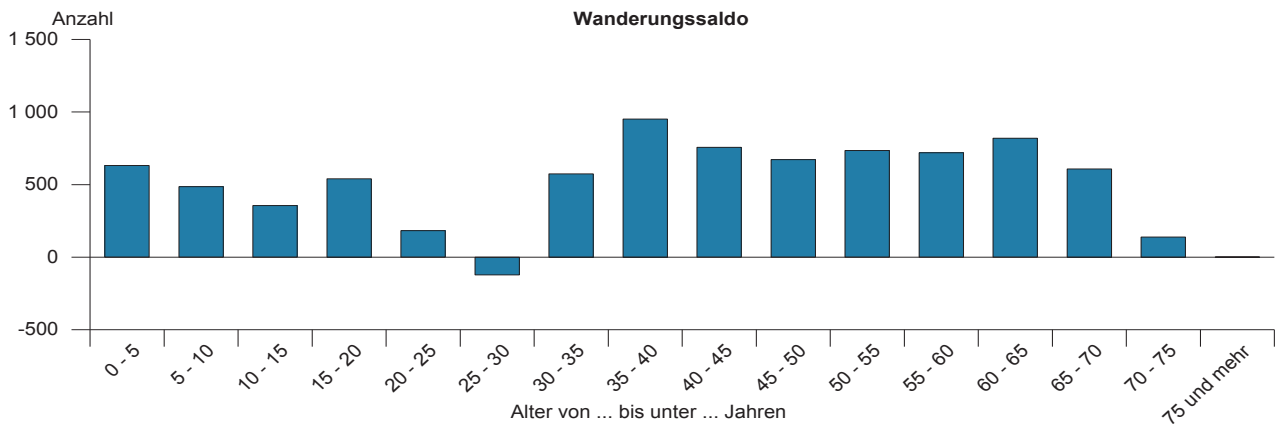
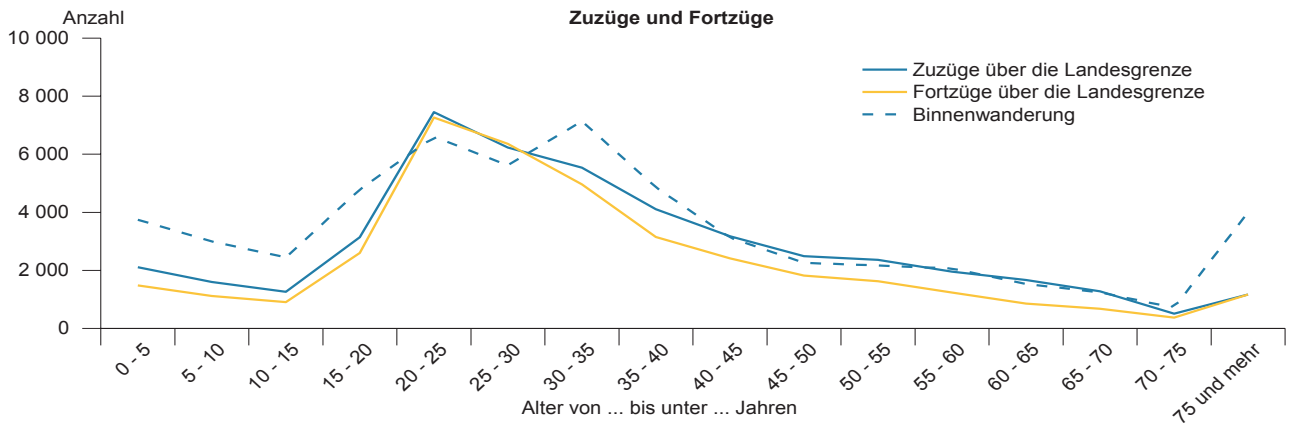


### Wanderungssaldo

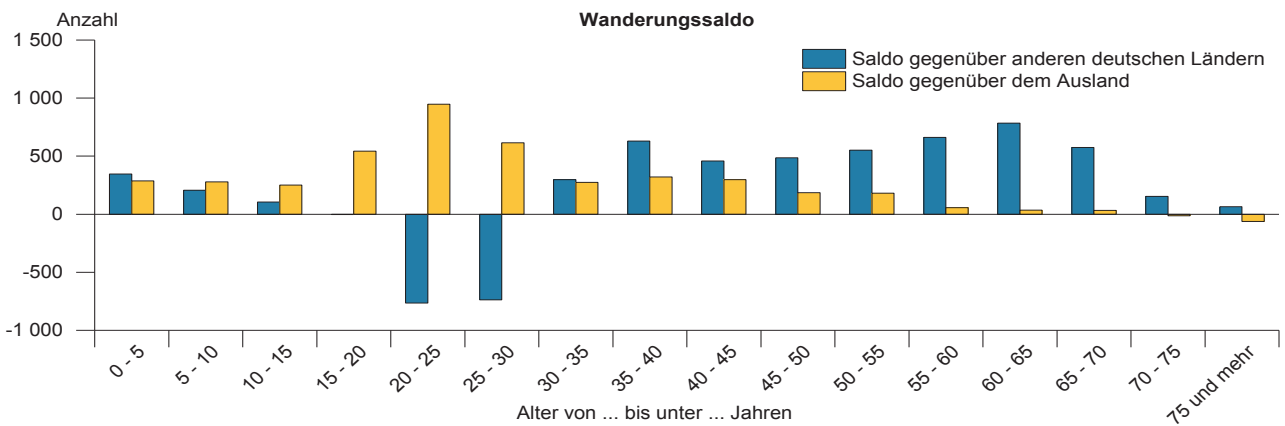
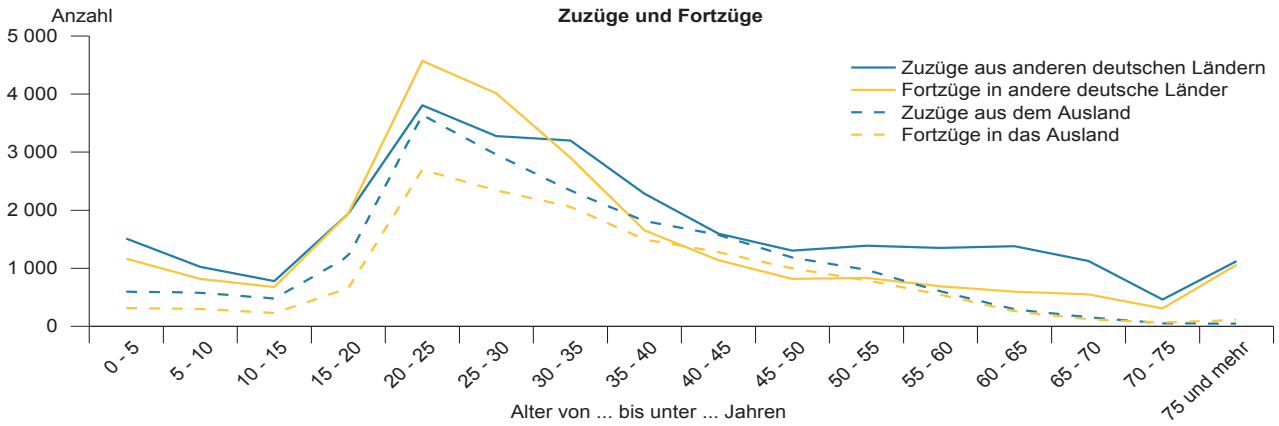


(c) StatA MV

**Wanderungen 2019 in Mecklenburg-Vorpommern nach dem Alter der Wandernden über die Landesgrenze und Binnenwanderung**



**andere deutsche Länder und Ausland**



(c) StatA MV

Kapitel 1		Wanderungen im Zeitvergleich							
Tabelle 1.1		Personen insgesamt nach Geschlecht							
Lfd. Nr.	Jahr	Zuzüge			Fortzüge			Wanderungsgewinn (+) bzw. -verlust (-)	Umzüge innerhalb des Landes
		insgesamt	darunter		insgesamt	darunter			
			über die Landesgrenze	darunter Ausland 1)		über die Landesgrenze	darunter Ausland 1)		
1	2	3	4	5	6	7	8	9	10
<b>Personen insgesamt</b>									
1	1990	57 053	18 195	3 434	99 360	60 502	7 512	- 42 307	38 858
2	1995	90 159	32 310	8 661	89 961	32 112	4 202	+ 198	57 849
3	2000	101 839	30 829	6 990	111 317	40 307	4 197	- 9 478	71 010
4	2005	89 291	30 340	5 569	96 643	37 692	4 938	- 7 352	58 951
5	2006	84 555	28 853	5 324	93 413	37 711	4 446	- 8 858	55 702
6	2007	85 568	30 240	5 887	94 847	39 519	5 008	- 9 279	55 328
7	2008	88 730	30 911	6 292	99 342	41 523	6 332	- 10 612	57 819
8	2009	88 797	31 404	5 968	96 641	39 248	6 842	- 7 844	57 393
9	2010	88 684	31 745	6 680	92 314	35 375	5 312	- 3 630	56 939
10	2011	92 136	34 107	8 129	93 830	35 801	5 473	- 1 694	58 029
11	2012	91 806	34 690	9 757	92 421	35 305	6 009	- 615	57 116
12	2013	96 628	37 799	12 182	93 759	34 930	6 890	+ 2 869	58 829
13	2014	102 136	42 734	15 907	93 650	34 248	7 759	+ 8 486	59 402
14	2015	126 818	58 222	31 386	106 845	38 249	10 935	+ 19 973	68 596
15	2016	127 191	52 353	24 139	121 799	46 961	14 483	+ 5 392	74 838
16	2017	103 219	44 867	17 651	95 099	36 747	13 161	+ 8 120	58 352
17	2018	101 604	44 972	18 195	93 945	37 313	13 446	+ 7 659	56 632
18	2019	101 334	46 046	18 492	93 291	38 003	14 263	+ 8 043	55 288
<b>Männlich</b>									
19	1990	30 260	10 968	2 829	54 949	35 657	6 346	- 24 689	19 292
20	1995	47 484	18 607	5 876	45 987	17 110	3 159	+ 1 497	28 877
21	2000	52 206	16 616	4 452	56 373	20 783	2 819	- 4 167	35 590
22	2005	45 957	16 139	3 437	49 624	19 806	3 274	- 3 667	29 818
23	2006	43 179	15 216	3 320	47 637	19 674	2 903	- 4 458	27 963
24	2007	43 786	16 095	3 815	48 418	20 727	3 389	- 4 632	27 691
25	2008	45 431	16 505	4 166	50 852	21 926	4 246	- 5 421	28 926
26	2009	45 598	16 601	3 863	49 843	20 846	4 341	- 4 245	28 997
27	2010	45 246	16 409	4 001	47 658	18 821	3 303	- 2 412	28 837
28	2011	47 205	17 982	4 892	48 448	19 225	3 440	- 1 243	29 223
29	2012	47 343	18 497	5 900	47 997	19 151	3 856	- 654	28 846
30	2013	50 317	20 162	7 370	48 993	18 838	4 199	+ 1 324	30 155
31	2014	54 205	23 385	9 778	49 624	18 804	4 910	+ 4 581	30 820
32	2015	72 175	34 741	21 088	58 808	21 374	6 853	+ 13 367	37 434
33	2016	71 086	29 551	15 027	69 818	28 283	9 932	+ 1 268	41 535
34	2017	54 789	24 693	10 814	51 385	21 289	8 901	+ 3 404	30 096
35	2018	53 801	24 964	11 548	50 328	21 491	9 078	+ 3 473	28 837
36	2019	53 646	26 006	11 918	49 773	22 133	9 789	+ 3 873	27 640
<b>Weiblich</b>									
37	1990	26 793	7 227	605	44 411	24 845	1 166	- 17 618	19 566
38	1995	42 675	13 703	2 785	43 974	15 002	1 043	- 1 299	28 972
39	2000	49 633	14 213	2 538	54 944	19 524	1 378	- 5 311	35 420
40	2005	43 334	14 201	2 132	47 019	17 886	1 664	- 3 685	29 133
41	2006	41 376	13 637	2 004	45 776	18 037	1 543	- 4 400	27 739
42	2007	41 782	14 145	2 072	46 429	18 792	1 619	- 4 647	27 637
43	2008	43 299	14 406	2 126	48 490	19 597	2 086	- 5 191	28 893
44	2009	43 199	14 803	2 105	46 798	18 402	2 501	- 3 599	28 396
45	2010	43 438	15 336	2 679	44 656	16 554	2 009	- 1 218	28 102
46	2011	44 931	16 125	3 237	45 382	16 576	2 033	- 451	28 806
47	2012	44 463	16 193	3 857	44 424	16 154	2 153	+ 39	28 270
48	2013	46 311	17 637	4 812	44 766	16 092	2 691	+ 1 545	28 674
49	2014	47 931	19 349	6 129	44 026	15 444	2 849	+ 3 905	28 582
50	2015	54 643	23 481	10 298	48 037	16 875	4 082	+ 6 606	31 162
51	2016	56 105	22 802	9 112	51 981	18 678	4 551	+ 4 124	33 303
52	2017	48 430	20 174	6 837	43 714	15 458	4 260	+ 4 716	28 256
53	2018	47 803	20 008	6 647	43 617	15 822	4 368	+ 4 186	27 795
54	2019	47 688	20 040	6 574	43 518	15 870	4 474	+ 4 170	27 648



Kapitel 1		Wanderungen im Zeitvergleich							
Tabelle 1.2		Deutsche nach Geschlecht							
Lfd. Nr.	Jahr	Zuzüge			Fortzüge			Wanderungsgewinn (+) bzw. -verlust (-)	Umzüge innerhalb des Landes
		insgesamt	darunter		insgesamt	darunter			
			über die Landesgrenze	darunter Ausland 1)		über die Landesgrenze	darunter Ausland 1)		
1	2	3	4	5	6	7	8	9	10
<b>Deutsche insgesamt</b>									
1	1990	52 386	14 024	140	89 990	51 628	122	- 37 604	38 362
2	1995	77 798	21 919	1 022	82 698	26 819	338	- 4 900	55 879
3	2000	90 051	23 320	591	100 971	34 240	699	- 10 920	66 731
4	2005	81 135	24 063	726	88 580	31 508	1 083	- 7 445	57 072
5	2006	76 771	22 972	759	85 990	32 191	1 333	- 9 219	53 799
6	2007	77 874	24 001	828	87 439	33 566	1 519	- 9 565	53 873
7	2008	80 816	24 297	923	91 089	34 570	2 059	- 10 273	56 519
8	2009	81 245	25 244	1 062	88 034	32 033	1 912	- 6 789	56 001
9	2010	79 881	24 923	1 096	84 263	29 305	1 507	- 4 382	54 958
10	2011	82 050	25 812	1 119	85 708	29 470	1 550	- 3 658	56 238
11	2012	79 767	24 704	1 193	82 846	27 783	1 433	- 3 079	55 063
12	2013	80 047	25 118	1 213	81 225	26 296	1 515	- 1 178	54 929
13	2014	78 706	25 823	1 286	77 153	24 270	1 569	+ 1 553	52 883
14	2015	78 048	25 328	1 213	75 833	23 113	1 391	+ 2 215	52 720
15	2016	80 134	26 544	1 756	78 615	25 025	3 890	+ 1 519	53 590
16	2017	76 619	26 110	2 007	73 207	22 698	3 375	+ 3 412	50 509
17	2018	77 648	26 913	2 984	73 491	22 756	3 625	+ 4 157	50 735
18	2019	77 732	27 517	3 217	72 046	21 831	3 785	+ 5 686	50 215
<b>Deutsche männlich</b>									
19	1990	26 363	7 457	78	47 038	28 132	56	- 20 675	18 906
20	1995	39 290	11 718	530	40 737	13 165	179	- 1 447	27 572
21	2000	44 658	11 800	317	49 640	16 782	379	- 4 982	32 858
22	2005	40 927	12 233	427	44 433	15 739	577	- 3 506	28 694
23	2006	38 321	11 505	444	42 869	16 053	701	- 4 548	26 816
24	2007	38 840	12 020	463	43 551	16 731	832	- 4 711	26 820
25	2008	40 239	12 068	495	45 410	17 239	1 117	- 5 171	28 171
26	2009	40 765	12 613	629	44 274	16 122	1 018	- 3 509	28 152
27	2010	39 956	12 299	622	42 674	15 017	823	- 2 718	27 657
28	2011	41 172	12 959	648	43 466	15 253	869	- 2 294	28 213
29	2012	40 077	12 420	701	41 994	14 337	791	- 1 917	27 657
30	2013	40 250	12 397	668	41 336	13 483	817	- 1 086	27 853
31	2014	39 686	12 916	740	39 302	12 532	879	+ 384	26 770
32	2015	39 105	12 606	683	38 256	11 757	762	+ 849	26 499
33	2016	40 519	13 392	1 089	40 487	13 360	2 673	+ 32	27 127
34	2017	38 382	13 144	1 257	37 272	12 034	2 325	+ 1 110	25 238
35	2018	38 865	13 599	2 003	37 215	11 949	2 469	+ 1 650	25 266
36	2019	38 790	14 141	2 178	36 118	11 469	2 635	+ 2 672	24 649
<b>Deutsche weiblich</b>									
37	1990	26 023	6 567	62	42 952	23 496	66	- 16 929	19 456
38	1995	38 508	10 201	492	41 961	13 654	159	- 3 453	28 307
39	2000	45 393	11 520	274	51 331	17 458	320	- 5 938	33 873
40	2005	40 208	11 830	299	44 147	15 769	506	- 3 939	28 378
41	2006	38 450	11 467	315	43 121	16 138	632	- 4 671	26 983
42	2007	39 034	11 981	365	43 888	16 835	687	- 4 854	27 053
43	2008	40 577	12 229	428	45 679	17 331	942	- 5 102	28 348
44	2009	40 480	12 631	433	43 760	15 911	894	- 3 280	27 849
45	2010	39 925	12 624	474	41 589	14 288	684	- 1 664	27 301
46	2011	40 878	12 853	471	42 242	14 217	681	- 1 364	28 025
47	2012	39 690	12 284	492	40 852	13 446	642	- 1 162	27 406
48	2013	39 797	12 721	545	39 889	12 813	698	- 92	27 076
49	2014	39 020	12 907	546	37 851	11 738	690	+ 1 169	26 113
50	2015	38 943	12 722	530	37 577	11 356	629	+ 1 366	26 221
51	2016	39 615	13 152	667	38 128	11 665	1 217	+ 1 487	26 463
52	2017	38 237	12 966	750	35 935	10 664	1 050	+ 2 302	25 271
53	2018	38 783	13 314	981	36 276	10 807	1 156	+ 2 507	25 469
54	2019	38 942	13 376	1 039	35 928	10 362	1 150	+ 3 014	25 566

Kapitel 1		Wanderungen im Zeitvergleich							
Tabelle 1.3		Ausländer nach Geschlecht							
Lfd. Nr.	Jahr	Zuzüge			Fortzüge			Wanderungsgewinn (+) bzw. -verlust (-)	Umzüge innerhalb des Landes
		insgesamt	darunter		insgesamt	darunter			
			über die Landesgrenze	darunter Ausland 1)		über die Landesgrenze	darunter Ausland 1)		
1	2	3	4	5	6	7	8	9	10
<b>Ausländer insgesamt</b>									
1	1990	4 667	4 171	3 294	9 370	8 874	7 390	- 4 703	496
2	1995	12 361	10 391	7 639	7 263	5 293	3 864	+ 5 098	1 970
3	2000	11 788	7 509	6 399	10 346	6 067	3 498	+ 1 442	4 279
4	2005	8 156	6 277	4 843	8 063	6 184	3 855	+ 93	1 879
5	2006	7 784	5 881	4 565	7 423	5 520	3 113	+ 361	1 903
6	2007	7 694	6 239	5 059	7 408	5 953	3 489	+ 286	1 455
7	2008	7 914	6 614	5 369	8 253	6 953	4 273	- 339	1 300
8	2009	7 552	6 160	4 906	8 607	7 215	4 930	- 1 055	1 392
9	2010	8 803	6 822	5 584	8 051	6 070	3 805	+ 752	1 981
10	2011	10 086	8 295	7 010	8 122	6 331	3 923	+ 1 964	1 791
11	2012	12 039	9 986	8 564	9 575	7 522	4 576	+ 2 464	2 053
12	2013	16 581	12 681	10 969	12 534	8 634	5 375	+ 4 047	3 900
13	2014	23 430	16 911	14 621	16 497	9 978	6 190	+ 6 933	6 519
14	2015	48 770	32 894	30 173	31 012	15 136	9 544	+ 17 758	15 876
15	2016	47 057	25 809	22 383	43 184	21 936	10 593	+ 3 873	21 248
16	2017	26 600	18 757	15 644	21 892	14 049	9 786	+ 4 708	7 843
17	2018	23 956	18 059	15 211	20 454	14 557	9 821	+ 3 502	5 897
18	2019	23 602	18 529	15 275	21 245	16 172	10 478	+ 2 357	5 073
<b>Ausländer männlich</b>									
19	1990	3 897	3 511	2 751	7 911	7 525	6 290	- 4 014	386
20	1995	8 194	6 889	5 346	5 250	3 945	2 980	+ 2 944	1 305
21	2000	7 548	4 816	4 135	6 733	4 001	2 440	+ 815	2 732
22	2005	5 030	3 906	3 010	5 191	4 067	2 697	- 161	1 124
23	2006	4 858	3 711	2 876	4 768	3 621	2 202	+ 90	1 147
24	2007	4 946	4 075	3 352	4 867	3 996	2 557	+ 79	871
25	2008	5 192	4 437	3 671	5 442	4 687	3 129	- 250	755
26	2009	4 833	3 988	3 234	5 569	4 724	3 323	- 736	845
27	2010	5 290	4 110	3 379	4 984	3 804	2 480	+ 306	1 180
28	2011	6 033	5 023	4 244	4 982	3 972	2 571	+ 1 051	1 010
29	2012	7 266	6 077	5 199	6 003	4 814	3 065	+ 1 263	1 189
30	2013	10 067	7 765	6 702	7 657	5 355	3 382	+ 2 410	2 302
31	2014	14 519	10 469	9 038	10 322	6 272	4 031	+ 4 197	4 050
32	2015	33 070	22 135	20 405	20 552	6 917	6 091	+ 12 518	10 935
33	2016	30 567	16 159	13 938	29 331	14 923	7 259	+ 1 236	14 408
34	2017	16 407	11 549	9 557	14 113	9 255	6 576	+ 2 294	4 858
35	2018	14 936	11 365	9 545	13 113	9 542	6 609	+ 1 823	3 571
36	2019	14 856	11 865	9 740	13 655	10 664	7 154	+ 1 201	2 991
<b>Ausländer weiblich</b>									
37	1990	770	660	543	1 459	1 349	1 100	- 689	110
38	1995	4 167	3 502	2 293	2 013	1 348	884	+ 2 154	665
39	2000	4 240	2 693	2 264	3 613	2 066	1 058	+ 627	1 547
40	2005	3 126	2 371	1 833	2 872	2 117	1 158	+ 254	755
41	2006	2 926	2 170	1 689	2 655	1 899	911	+ 271	756
42	2007	2 748	2 164	1 707	2 541	1 957	932	+ 207	584
43	2008	2 722	2 177	1 698	2 811	2 266	1 144	- 89	545
44	2009	2 719	2 172	1 672	3 038	2 491	1 607	- 319	547
45	2010	3 513	2 712	2 205	3 067	2 266	1 325	+ 446	801
46	2011	4 053	3 272	2 766	3 140	2 359	1 352	+ 913	781
47	2012	4 773	3 909	3 365	3 572	2 708	1 511	+ 1 201	864
48	2013	6 514	4 916	4 267	4 877	3 279	1 993	+ 1 637	1 598
49	2014	8 911	6 442	5 583	6 175	3 706	2 159	+ 2 736	2 469
50	2015	15 700	10 759	9 768	10 460	5 519	3 453	+ 5 240	4 941
51	2016	16 490	9 650	8 445	13 853	7 013	3 334	+ 2 637	6 840
52	2017	10 193	7 208	6 087	7 779	4 794	3 210	+ 2 414	2 985
53	2018	9 020	6 694	5 666	7 341	5 015	3 212	+ 1 679	2 326
54	2019	8 746	6 664	5 535	7 590	5 508	3 324	+ 1 156	2 082

Kapitel 1		Wanderungen im Zeitvergleich													
Tabelle 1.4		Personen insgesamt nach Monaten 2)													
Lfd. Nr.	Jahr	Jan.	Feb.	März	April	Mai	Juni	Juli	Aug.	Sept.	Okt.	Nov.	Dez.	Jan. - Dez.	
1	2	3	4	5	6	7	8	9	10	11	12	13	14	15	
<b>Zuzüge insgesamt</b>															
1	1990	4 201	5 315	6 286	4 651	4 790	4 492	4 220	4 005	4 744	3 885	5 031	5 433	57 053	
2	1995	6 627	5 933	6 242	6 140	6 495	7 318	8 214	9 191	7 314	7 851	8 683	10 151	90 159	
3	2000	7 369	7 410	7 305	7 488	7 790	7 876	8 892	9 863	9 096	9 030	9 478	10 242	101 839	
4	2005	6 276	6 253	6 331	6 666	6 464	6 875	7 634	8 549	8 622	9 188	7 852	8 581	89 291	
5	2006	6 384	5 684	6 377	5 921	6 577	6 342	7 071	8 601	8 204	8 805	7 891	6 698	84 555	
6	2007	6 507	5 713	6 738	6 383	6 286	6 336	7 627	8 556	8 285	9 748	7 290	6 099	85 568	
7	2008	7 156	6 145	6 712	6 989	6 619	6 145	8 136	8 513	9 374	9 323	7 137	6 481	88 730	
8	2009	7 011	6 198	7 326	6 850	5 976	7 221	7 956	8 817	8 828	9 556	6 924	6 134	88 797	
9	2010	6 299	6 089	7 025	6 741	5 917	6 882	7 788	9 618	8 553	9 991	7 843	5 938	88 684	
10	2011	6 708	6 137	7 572	6 384	7 515	6 629	8 024	9 579	9 372	9 273	8 062	6 881	92 136	
11	2012	7 387	6 554	7 098	6 770	7 183	7 042	9 063	8 983	8 654	10 001	7 482	5 589	91 806	
12	2013	8 169	6 562	6 815	7 837	7 221	7 560	9 482	9 333	9 244	10 213	8 073	6 119	96 628	
13	2014	8 491	7 171	7 681	7 275	7 531	7 783	9 970	9 363	10 977	10 061	8 218	7 615	102 136	
14	2015	8 404	8 602	9 786	8 495	6 416	8 983	11 574	12 505	12 662	14 487	14 556	10 438	126 818	
15	2016	21 902	10 585	9 136	8 583	8 045	8 409	9 176	11 064	11 428	10 054	8 728	10 081	127 191	
16	2017	7 756	7 332	7 713	7 148	8 003	7 906	9 644	10 900	10 646	10 181	8 382	7 608	103 219	
17	2018	7 951	7 245	7 967	7 570	7 838	7 522	9 839	10 152	9 910	10 332	7 779	7 499	101 604	
18	2019	7 934	7 263	7 944	8 170	7 026	8 414	10 177	9 979	9 962	9 363	7 732	7 370	101 334	
<b>Fortzüge insgesamt</b>															
19	1990	10 222	10 916	11 732	7 690	6 496	5 717	7 305	8 060	9 119	6 674	8 178	7 251	99 360	
20	1995	6 656	5 899	6 333	5 646	6 269	6 740	8 343	9 289	7 458	8 027	8 279	11 022	89 961	
21	2000	7 856	7 957	7 968	7 920	8 189	8 051	9 920	11 468	10 366	10 301	10 511	10 810	111 317	
22	2005	7 326	6 767	7 072	7 250	6 746	7 274	8 526	9 959	9 390	9 233	8 413	8 687	96 643	
23	2006	7 541	6 379	7 071	6 549	6 670	6 789	8 323	9 839	9 395	9 483	8 416	6 958	93 413	
24	2007	7 408	6 347	7 287	7 199	6 634	6 832	8 784	9 670	9 222	10 587	8 321	6 556	94 847	
25	2008	8 122	7 009	7 194	7 605	7 171	6 671	9 030	9 979	10 872	10 362	8 168	7 159	99 342	
26	2009	8 366	7 295	8 252	7 274	6 408	7 486	8 555	9 549	9 602	9 750	7 665	6 439	96 641	
27	2010	6 827	6 587	7 498	6 735	5 919	7 120	8 322	10 485	9 112	8 779	8 299	6 631	92 314	
28	2011	7 410	6 670	7 762	6 475	7 523	6 474	8 122	10 133	9 124	8 795	8 338	7 004	93 830	
29	2012	7 803	6 907	7 320	6 785	7 019	6 822	9 045	9 255	8 399	9 445	7 797	5 824	92 421	
30	2013	8 351	6 832	6 886	7 350	6 960	7 074	9 118	9 101	8 963	9 067	7 585	6 472	93 759	
31	2014	7 653	7 003	6 985	6 860	6 677	6 953	9 064	8 751	9 977	9 074	7 688	6 965	93 650	
32	2015	7 915	7 784	8 800	7 530	5 689	7 400	9 613	10 441	11 110	11 540	10 184	8 839	106 845	
33	2016	20 720	9 889	9 232	9 090	8 066	8 675	8 949	10 864	11 234	9 360	8 146	7 574	121 799	
34	2017	7 643	6 541	6 994	6 057	7 135	6 959	8 678	10 197	9 626	9 665	8 059	7 545	95 099	
35	2018	7 517	7 161	6 983	6 967	6 914	6 623	8 857	9 717	9 110	9 403	7 504	7 189	93 945	
36	2019	7 311	6 796	7 229	7 088	6 454	7 379	9 326	9 480	9 295	8 548	7 180	7 205	93 291	
<b>Wanderungen innerhalb Mecklenburg-Vorpommerns</b>															
37	1990	2 815	3 530	4 540	3 374	3 234	2 802	2 803	2 844	3 362	2 682	3 507	3 365	38 858	
38	1995	4 165	3 626	3 734	3 693	3 992	4 423	5 133	6 077	4 857	5 031	5 834	7 284	57 849	
39	2000	5 089	5 262	5 104	5 165	5 575	5 357	6 009	6 769	6 216	6 026	6 773	7 665	71 010	
40	2005	4 510	4 303	4 182	4 518	4 241	4 415	4 720	5 776	5 580	5 506	5 301	5 899	58 951	
41	2006	4 428	3 951	4 305	4 040	4 121	4 229	4 653	5 573	5 343	5 180	5 323	4 556	55 702	
42	2007	4 415	3 903	4 331	4 028	4 121	4 134	4 895	5 474	5 326	5 832	4 812	4 057	55 328	
43	2008	4 789	4 282	4 293	4 624	4 395	4 033	5 107	5 553	5 994	5 667	4 780	4 302	57 819	
44	2009	4 766	4 254	4 912	4 326	3 915	4 572	4 980	5 602	5 603	5 788	4 563	4 112	57 393	
45	2010	4 299	4 149	4 616	4 407	3 763	4 709	5 005	6 257	5 387	5 246	5 210	3 891	56 939	
46	2011	4 531	4 125	4 892	3 936	4 854	4 144	4 965	6 107	5 588	5 114	5 288	4 485	58 029	
47	2012	4 865	4 234	4 453	4 218	4 594	4 401	5 506	5 689	5 129	5 552	4 904	3 571	57 116	
48	2013	5 300	4 234	4 359	4 702	4 583	4 538	5 519	5 745	5 373	5 529	5 051	3 896	58 829	
49	2014	5 279	4 467	4 489	4 179	4 506	4 401	5 701	5 283	6 035	5 467	4 963	4 632	59 402	
50	2015	5 231	5 006	5 416	4 759	3 716	4 783	5 858	6 837	7 227	7 486	6 993	5 284	68 596	
51	2016	14 600	6 708	5 538	5 178	4 719	5 012	4 980	6 423	6 267	5 496	5 093	4 824	74 838	
52	2017	4 591	4 257	4 395	4 007	4 505	4 392	5 311	6 338	5 743	5 350	4 835	4 628	58 352	
53	2018	4 539	4 446	4 377	4 159	4 329	4 029	5 342	5 736	5 070	5 364	4 641	4 600	56 632	
54	2019	4 607	4 082	4 315	4 353	3 957	4 534	5 325	5 595	5 210	4 858	4 301	4 151	55 288	

Kapitel 1		Wanderungen im Zeitvergleich												
Tabelle 1.4		Personen insgesamt nach Monaten 2)												
Lfd. Nr.	Jahr	Jan.	Feb.	März	April	Mai	Juni	Juli	Aug.	Sept.	Okt.	Nov.	Dez.	Jan. - Dez.
1	2	3	4	5	6	7	8	9	10	11	12	13	14	15
<b>Zuzüge über die Landesgrenze</b>														
55	1990	1 386	1 785	1 746	1 277	1 556	1 690	1 417	1 161	1 382	1 203	1 524	2 068	18 195
56	1995	2 462	2 307	2 508	2 447	2 503	2 895	3 081	3 114	2 457	2 820	2 849	2 867	32 310
57	2000	2 280	2 148	2 201	2 323	2 215	2 519	2 883	3 094	2 880	3 004	2 705	2 577	30 829
58	2005	1 766	1 950	2 149	2 148	2 223	2 460	2 914	2 773	3 042	3 682	2 551	2 682	30 340
59	2006	1 956	1 733	2 072	1 881	2 456	2 113	2 418	3 028	2 861	3 625	2 568	2 142	28 853
60	2007	2 092	1 810	2 407	2 355	2 165	2 202	2 732	3 082	2 959	3 916	2 478	2 042	30 240
61	2008	2 367	1 863	2 419	2 365	2 224	2 112	3 029	2 960	3 380	3 656	2 357	2 179	30 911
62	2009	2 245	1 944	2 414	2 524	2 061	2 649	2 976	3 215	3 225	3 768	2 361	2 022	31 404
63	2010	2 000	1 940	2 409	2 334	2 154	2 173	2 783	3 361	3 166	4 745	2 633	2 047	31 745
64	2011	2 177	2 012	2 680	2 448	2 661	2 485	3 059	3 472	3 784	4 159	2 774	2 396	34 107
65	2012	2 522	2 320	2 645	2 552	2 589	2 641	3 557	3 294	3 525	4 449	2 578	2 018	34 690
66	2013	2 869	2 328	2 456	3 135	2 638	3 022	3 963	3 588	3 871	4 684	3 022	2 223	37 799
67	2014	3 212	2 704	3 192	3 096	3 025	3 382	4 269	4 080	4 942	4 594	3 255	2 983	42 734
68	2015	3 173	3 596	4 370	3 736	2 700	4 200	5 716	5 668	5 435	7 001	7 563	5 064	58 222
69	2016	7 302	3 877	3 598	3 405	3 326	3 397	4 196	4 641	5 161	4 558	3 635	5 257	52 353
70	2017	3 165	3 075	3 318	3 141	3 498	3 514	4 333	4 562	4 903	4 831	3 547	2 980	44 867
71	2018	3 412	2 799	3 590	3 411	3 509	3 493	4 497	4 416	4 840	4 968	3 138	2 899	44 972
72	2019	3 327	3 181	3 629	3 817	3 069	3 880	4 852	4 384	4 752	4 505	3 431	3 219	46 046
<b>Fortzüge über die Landesgrenze</b>														
73	1990	7 407	7 386	7 192	4 316	3 262	2 915	4 502	5 216	5 757	3 992	4 671	3 886	60 502
74	1995	2 491	2 273	2 599	1 953	2 277	2 317	3 210	3 212	2 601	2 996	2 445	3 738	32 112
75	2000	2 767	2 695	2 864	2 755	2 614	2 694	3 911	4 699	4 150	4 275	3 738	3 145	40 307
76	2005	2 816	2 464	2 890	2 732	2 505	2 859	3 806	4 183	3 810	3 727	3 112	2 788	37 692
77	2006	3 113	2 428	2 766	2 509	2 549	2 560	3 670	4 266	4 052	4 303	3 093	2 402	37 711
78	2007	2 993	2 444	2 956	3 171	2 513	2 698	3 889	4 196	3 896	4 755	3 509	2 499	39 519
79	2008	3 333	2 727	2 901	2 981	2 776	2 638	3 923	4 426	4 878	4 695	3 388	2 857	41 523
80	2009	3 600	3 041	3 340	2 948	2 493	2 914	3 575	3 947	3 999	3 962	3 102	2 327	39 248
81	2010	2 528	2 438	2 882	2 328	2 156	2 411	3 317	4 228	3 725	3 533	3 089	2 740	35 375
82	2011	2 879	2 545	2 870	2 539	2 669	2 330	3 157	4 026	3 536	3 681	3 050	2 519	35 801
83	2012	2 938	2 673	2 867	2 567	2 425	2 421	3 539	3 566	3 270	3 893	2 893	2 253	35 305
84	2013	3 051	2 598	2 527	2 648	2 377	2 536	3 599	3 356	3 590	3 538	2 534	2 576	34 930
85	2014	2 374	2 536	2 496	2 681	2 171	2 552	3 363	3 468	3 942	3 607	2 725	2 333	34 248
86	2015	2 684	2 778	3 384	2 771	1 973	2 617	3 755	3 604	3 883	4 054	3 191	3 555	38 249
87	2016	6 120	3 181	3 694	3 912	3 347	3 663	3 969	4 441	4 967	3 864	3 053	2 750	46 961
88	2017	3 052	2 284	2 599	2 050	2 630	2 567	3 367	3 859	3 883	4 315	3 224	2 917	36 747
89	2018	2 978	2 715	2 606	2 808	2 585	2 594	3 515	3 981	4 040	4 039	2 863	2 589	37 313
90	2019	2 704	2 714	2 914	2 735	2 497	2 845	4 001	3 885	4 085	3 690	2 879	3 054	38 003
<b>Wanderungsgewinn (+) bzw. -verlust (-) über die Landesgrenze</b>														
91	1990	- 6 021	- 5 601	- 5 446	- 3 039	- 1 706	- 1 225	- 3 085	- 4 055	- 4 375	- 2 789	- 3 147	- 1 818	- 42 307
92	1995	- 29	+ 34	- 91	494	+ 226	+ 578	- 129	- 98	- 144	- 176	+ 404	- 871	+ 198
93	2000	- 487	- 547	- 663	- 432	- 399	- 175	- 1 028	- 1 605	- 1 270	- 1 271	- 1 033	- 568	- 9 478
94	2005	- 1 050	- 514	- 741	- 584	- 282	- 399	- 892	- 1 410	- 768	- 45	- 561	- 106	- 7 352
95	2006	- 1 157	- 695	- 694	- 628	- 93	- 447	- 1 252	- 1 238	- 1 191	- 678	- 525	- 260	- 8 858
96	2007	- 901	- 634	- 549	- 816	- 348	- 496	- 1 157	- 1 114	- 937	- 839	- 1 031	- 457	- 9 279
97	2008	- 966	- 864	- 482	- 616	- 552	- 526	- 894	- 1 466	- 1 498	- 1 039	- 1 031	- 678	- 10 612
98	2009	- 1 355	- 1 097	- 926	- 424	- 432	- 265	- 599	- 732	- 774	- 194	- 741	- 305	- 7 844
99	2010	- 528	- 498	- 473	6	- 2	- 238	- 534	- 867	- 559	+ 1 212	- 456	- 693	- 3 630
100	2011	- 702	- 533	- 190	- 91	- 8	+ 155	- 98	- 554	+ 248	+ 478	- 276	- 123	- 1 694
101	2012	- 416	- 353	- 222	- 15	+ 164	+ 220	+ 18	- 272	+ 255	+ 556	- 315	- 235	- 615
102	2013	- 182	- 270	- 71	487	+ 261	+ 486	+ 364	+ 232	+ 281	+ 1 146	+ 488	- 353	+ 2 869
103	2014	+ 838	+ 168	+ 696	415	+ 854	+ 830	+ 906	+ 612	+ 1 000	+ 987	+ 530	+ 650	+ 8 486
104	2015	+ 489	+ 818	+ 986	965	+ 727	+ 1 583	+ 1 961	+ 2 064	+ 1 552	+ 2 947	+ 4 372	+ 1 509	+ 19 973
105	2016	+ 1 182	+ 696	- 96	- 507	- 21	- 266	+ 227	+ 200	+ 194	+ 694	+ 582	+ 2 507	+ 5 392
106	2017	+ 113	+ 791	+ 719	1 091	+ 868	+ 947	+ 966	+ 703	+ 1 020	+ 516	+ 323	+ 63	+ 8 120
107	2018	+ 434	+ 84	+ 984	603	+ 924	+ 899	+ 982	+ 435	+ 800	+ 929	+ 275	+ 310	+ 7 659
108	2019	+ 623	+ 467	+ 715	1 082	+ 572	+ 1 035	+ 851	+ 499	+ 667	+ 815	+ 552	+ 165	+ 8 043

Kapitel 2		Wanderungen über die Landesgrenze 2019 nach Geschlecht								
Tabelle 2.1		Nach Vierteljahren, Personen insgesamt, Deutschen und Ausländern								
Lfd. Nr.	Merkmal	Personen insgesamt			Deutsche			Ausländer		
		insgesamt	männlich	weiblich	insgesamt	männlich	weiblich	insgesamt	männlich	weiblich
1	2	3	4	5	6	7	8	9	10	11
	Zuzüge									
1	1. Vierteljahr	10 137	5 977	4 160	5 838	3 110	2 728	4 299	2 867	1 432
2	2. Vierteljahr	10 766	6 117	4 649	6 038	3 151	2 887	4 728	2 966	1 762
3	3. Vierteljahr	13 988	7 557	6 431	8 690	4 299	4 391	5 298	3 258	2 040
4	4. Vierteljahr	11 155	6 355	4 800	6 951	3 581	3 370	4 204	2 774	1 430
	Fortzüge									
5	1. Vierteljahr	8 332	4 938	3 394	4 795	2 575	2 220	3 537	2 363	1 174
6	2. Vierteljahr	8 077	4 858	3 219	4 551	2 422	2 129	3 526	2 436	1 090
7	3. Vierteljahr	11 971	6 731	5 240	7 005	3 614	3 391	4 966	3 117	1 849
8	4. Vierteljahr	9 623	5 606	4 017	5 480	2 858	2 622	4 143	2 748	1 395
	Wanderungsgewinn (+) bzw. -verlust (-)									
9	1. Vierteljahr	+ 1 805	+ 1 039	+ 766	+ 1 043	+ 535	+ 508	+ 762	+ 504	+ 258
10	2. Vierteljahr	+ 2 689	+ 1 259	+ 1 430	+ 1 487	+ 729	+ 758	+ 1 202	+ 530	+ 672
11	3. Vierteljahr	+ 2 017	+ 826	+ 1 191	+ 1 685	+ 685	+ 1 000	+ 332	+ 141	+ 191
12	4. Vierteljahr	+ 1 532	+ 749	+ 783	+ 1 471	+ 723	+ 748	+ 61	+ 26	+ 35
	Jahr 2019									
13	Zuzüge	46 046	26 006	20 040	27 517	14 141	13 376	18 529	11 865	6 664
14	Fortzüge	38 003	22 133	15 870	21 831	11 469	10 362	16 172	10 664	5 508
15	Wanderungsgewinn (+) bzw. -verlust (-)	+ 8 043	+ 3 873	+ 4 170	+ 5 686	+ 2 672	+ 3 014	+ 2 357	+ 1 201	+ 1 156

Kapitel 2		Wanderungen über die Landesgrenze 2019 nach Geschlecht								
Tabelle 2.2		Nach Herkunfts- und Zielländern								
Lfd. Nr.	Herkunfts-/Zielländer	Zuzüge			Fortzüge			Wanderungsgewinn (+) bzw. -verlust (-)		
		insgesamt	männlich	weiblich	insgesamt	männlich	weiblich	insgesamt	männlich	weiblich
1	2	3	4	5	6	7	8	9	10	11
1	Deutschland	27 554	14 088	13 466	23 740	12 344	11 396	+ 3 814	+ 1 744	+ 2 070
2	Baden-Württemberg	1 410	735	675	1 154	642	512	+ 256	+ 93	+ 163
3	Bayern	1 533	811	722	1 165	630	535	+ 368	+ 181	+ 187
4	Berlin	3 369	1 682	1 687	2 566	1 319	1 247	+ 803	+ 363	+ 440
5	Brandenburg	3 534	1 709	1 825	2 629	1 292	1 337	+ 905	+ 417	+ 488
6	Bremen	290	159	131	325	187	138	- 35	- 28	- 7
7	Hamburg	2 007	1 056	951	2 009	1 090	919	- 2	- 34	+ 32
8	Hessen	906	445	461	806	417	389	+ 100	+ 28	+ 72
9	Niedersachsen	3 533	1 896	1 637	3 036	1 599	1 437	+ 497	+ 297	+ 200
10	Nordrhein-Westfalen	2 520	1 325	1 195	2 982	1 639	1 343	- 462	- 314	- 148
11	Rheinland-Pfalz	463	241	222	477	256	221	- 14	- 15	+ 1
12	Saarland	88	42	46	78	43	35	+ 10	- 1	+ 11
13	Sachsen	1 771	886	885	1 505	752	753	+ 266	+ 134	+ 132
14	Sachsen-Anhalt	1 308	631	677	898	425	473	+ 410	+ 206	+ 204
15	Schleswig-Holstein	4 075	2 102	1 973	3 571	1 792	1 779	+ 504	+ 310	+ 194
16	Thüringen	747	368	379	539	261	278	+ 208	+ 107	+ 101
17	Ausland und ungeklärt	18 492	11 918	6 574	14 263	9 789	4 474	+ 4 229	+ 2 129	+ 2 100
18	Europa	11 655	7 576	4 079	9 138	6 092	3 046	+ 2 517	+ 1 484	+ 1 033
19	Europäische Union	9 380	6 323	3 057	7 576	5 182	2 394	+ 1 804	+ 1 141	+ 663
20	Belgien	31	22	9	21	10	11	+ 10	+ 12	- 2
21	Bulgarien	666	461	205	473	340	133	+ 193	+ 121	+ 72
22	Dänemark	52	30	22	72	41	31	- 20	- 11	- 9
23	Estland	35	22	13	26	16	10	+ 9	+ 6	+ 3
24	Finnland	38	19	19	24	10	14	+ 14	+ 9	+ 5
25	Frankreich	120	70	50	94	54	40	+ 26	+ 16	+ 10
26	Griechenland	266	179	87	229	160	69	+ 37	+ 19	+ 18
27	Großbritannien	129	74	55	130	79	51	- 1	- 5	+ 4
28	Irland	22	14	8	25	13	12	- 3	+ 1	- 4
29	Italien	547	382	165	376	269	107	+ 171	+ 113	+ 58
30	Kroatien	499	440	59	208	185	23	+ 291	+ 255	+ 36
31	Lettland	163	120	43	105	68	37	+ 58	+ 52	+ 6
32	Litauen	321	204	117	352	231	121	- 31	- 27	- 4
33	Luxemburg	11	8	3	8	6	2	+ 3	+ 2	+ 1
34	Malta	3	2	1	5	3	2	- 2	- 1	- 1
35	Niederlande	80	47	33	72	39	33	+ 8	+ 8	-
36	Österreich	190	112	78	186	103	83	+ 4	+ 9	- 5
37	Polen	3 363	2 180	1 183	2 792	1 907	885	+ 571	+ 273	+ 298
38	Portugal	61	41	20	56	36	20	+ 5	+ 5	-
39	Rumänien	1 908	1 402	506	1 447	1 114	333	+ 461	+ 288	+ 173
40	Schweden	57	33	24	115	58	57	- 58	- 25	- 33
41	Slowakei	160	78	82	132	65	67	+ 28	+ 13	+ 15
42	Slowenien	13	9	4	15	11	4	- 2	- 2	-
43	Spanien	270	146	124	249	151	98	+ 21	- 5	+ 26
44	Tschechische Republik	98	49	49	90	45	45	+ 8	+ 4	+ 4
45	Ungarn	275	177	98	261	159	102	+ 14	+ 18	- 4
46	Zypern	2	2	-	13	9	4	- 11	- 7	- 4

Kapitel 2		Wanderungen über die Landesgrenze 2019 nach Geschlecht								
Tabelle 2.2		Nach Herkunfts- und Zielländern								
Lfd. Nr.	Herkunfts-/Zielländer	Zuzüge			Fortzüge			Wanderungsgewinn (+) bzw. -verlust (-)		
		insgesamt	männlich	weiblich	insgesamt	männlich	weiblich	insgesamt	männlich	weiblich
1	2	3	4	5	6	7	8	9	10	11
	Übriges Europa									
47	Albanien	137	74	63	101	67	34	+ 36	+ 7	+ 29
48	Bosnien-Herzegowina	113	83	30	46	41	5	+ 67	+ 42	+ 25
49	Norwegen	57	33	24	62	39	23	- 5	- 6	+ 1
50	Republik Kosovo	35	22	13	17	11	6	+ 18	+ 11	+ 7
51	Republik Serbien	138	70	68	67	42	25	+ 71	+ 28	+ 43
52	Russische Föderation	385	204	181	311	196	115	+ 74	+ 8	+ 66
53	Schweiz	235	136	99	182	107	75	+ 53	+ 29	+ 24
54	Türkei	265	172	93	73	48	25	+ 192	+ 124	+ 68
55	Ukraine	477	216	261	416	191	225	+ 61	+ 25	+ 36
56	Afrika	547	382	165	399	346	53	+ 148	+ 36	+ 112
57	Ägypten	74	46	28	42	39	3	+ 32	+ 7	+ 25
58	Algerien	26	19	7	27	22	5	- 1	- 3	+ 2
59	Äthiopien	11	10	1	19	18	1	- 8	- 8	-
60	Eritrea	22	13	9	4	3	1	+ 18	+ 10	+ 8
61	Ghana	61	54	7	76	70	6	- 15	- 16	+ 1
62	Marokko	48	33	15	24	20	4	+ 24	+ 13	+ 11
63	Mauretanien	29	25	4	41	39	2	- 12	- 14	+ 2
64	Nigeria	54	36	18	5	4	1	+ 49	+ 32	+ 17
65	Sierra Leone	14	12	2	9	9	-	+ 5	+ 3	+ 2
66	Somalia	38	23	15	-	-	-	+ 38	+ 23	+ 15
67	Südafrika	17	8	9	5	2	3	+ 12	+ 6	+ 6
68	Tunesien	61	44	17	48	37	11	+ 13	+ 7	+ 6
69	Amerika	550	295	255	399	221	178	+ 151	+ 74	+ 77
70	Argentinien	26	17	9	10	6	4	+ 16	+ 11	+ 5
71	Brasilien	135	64	71	95	61	34	+ 40	+ 3	+ 37
72	Kanada	48	27	21	53	27	26	- 5	-	- 5
73	Kolumbien	42	28	14	12	7	5	+ 30	+ 21	+ 9
74	Mexiko	35	17	18	19	12	7	+ 16	+ 5	+ 11
75	Peru	14	6	8	8	4	4	+ 6	+ 2	+ 4
76	Vereinigte Staaten	155	87	68	146	75	71	+ 9	+ 12	- 3
77	Asien	2 850	1 598	1 252	1 082	680	402	+ 1 768	+ 918	+ 850
78	Afghanistan	214	123	91	7	7	-	+ 207	+ 116	+ 91
79	Armenien	50	32	18	71	42	29	- 21	- 10	- 11
80	Aserbaidshjan	110	59	51	28	20	8	+ 82	+ 39	+ 43
81	China	202	109	93	180	84	96	+ 22	+ 25	- 3
82	Georgien	152	84	68	88	54	34	+ 64	+ 30	+ 34
83	Irak	183	106	77	11	6	5	+ 172	+ 100	+ 72
84	Iran, Islam. Republik	182	91	91	18	13	5	+ 164	+ 78	+ 86
85	Indien	207	143	64	93	70	23	+ 114	+ 73	+ 41
86	Indonesien	136	74	62	40	19	21	+ 96	+ 55	+ 41
87	Kirgisistan	83	22	61	88	36	52	- 5	- 14	+ 9
88	Philippinen	175	165	10	151	150	1	+ 24	+ 15	+ 9
89	Syrien, Arab. Republik	495	242	253	21	13	8	+ 474	+ 229	+ 245
90	Vietnam	242	113	129	49	29	20	+ 193	+ 84	+ 109
91	Australien	139	96	43	132	88	44	+ 7	+ 8	- 1
92	Übrige zusammen 3)	2 751	1 971	780	3 113	2 362	751	- 362	- 391	+ 29
93	<b>Insgesamt</b>	<b>46 046</b>	<b>26 006</b>	<b>20 040</b>	<b>38 003</b>	<b>22 133</b>	<b>15 870</b>	<b>+ 8 043</b>	<b>+ 3 873</b>	<b>+ 4 170</b>

Kapitel 2			Wanderungen über die Landesgrenze 2019 nach Geschlecht								
Tabelle 2.3			Nach Alters- und Geburtsjahresgruppen								
Lfd. Nr.	Altersgruppe	Geburtsjahresgruppe	Zuzüge			Fortzüge			Wanderungsgewinn (+) bzw. -verlust (-)		
			insgesamt	männlich	weiblich	insgesamt	männlich	weiblich	insgesamt	männlich	weiblich
1	2	3	4	5	6	7	8	9	10	11	12
<b>Personen insgesamt</b>											
1	<b>Insgesamt</b>		<b>46 046</b>	<b>26 006</b>	<b>20 040</b>	<b>38 003</b>	<b>22 133</b>	<b>15 870</b>	<b>+ 8 043</b>	<b>+ 3 873</b>	<b>+ 4 170</b>
2	unter 5	2015 - 2019	2 110	1 109	1 001	1 478	775	703	+ 632	+ 334	+ 298
3	5 - 10	2010 - 2014	1 603	806	797	1 118	578	540	+ 485	+ 228	+ 257
4	10 - 15	2005 - 2009	1 259	667	592	904	461	443	+ 355	+ 206	+ 149
5	15 - 20	2000 - 2004	3 140	1 506	1 634	2 601	1 239	1 362	+ 539	+ 267	+ 272
6	20 - 25	1995 - 1999	7 449	3 898	3 551	7 266	3 801	3 465	+ 183	+ 97	+ 86
7	25 - 30	1990 - 1994	6 235	3 654	2 581	6 357	3 769	2 588	- 122	- 115	- 7
8	30 - 35	1985 - 1989	5 537	3 354	2 183	4 964	3 304	1 660	+ 573	+ 50	+ 523
9	35 - 40	1980 - 1984	4 105	2 607	1 498	3 154	2 169	985	+ 951	+ 438	+ 513
10	40 - 45	1975 - 1979	3 172	2 064	1 108	2 416	1 678	738	+ 756	+ 386	+ 370
11	45 - 50	1970 - 1974	2 490	1 561	929	1 818	1 201	617	+ 672	+ 360	+ 312
12	50 - 55	1965 - 1969	2 360	1 389	971	1 626	1 004	622	+ 734	+ 385	+ 349
13	55 - 60	1960 - 1964	1 953	1 116	837	1 234	756	478	+ 719	+ 360	+ 359
14	60 - 65	1955 - 1959	1 672	857	815	853	440	413	+ 819	+ 417	+ 402
15	65 - 70	1950 - 1954	1 281	728	553	674	352	322	+ 607	+ 376	+ 231
16	70 - 75	1945 - 1949	511	286	225	372	176	196	+ 139	+ 110	+ 29
17	75 u. mehr	1944 u. früher	1 169	404	765	1 168	430	738	+ 1	- 26	+ 27
<b>Anteil in Prozent</b>											
18	<b>Insgesamt</b>		<b>100</b>	<b>56,5</b>	<b>43,5</b>	<b>100</b>	<b>58,2</b>	<b>41,8</b>	<b>x</b>	<b>x</b>	<b>x</b>
19	unter 5	2015 - 2019	4,6	2,4	2,2	3,9	2,0	1,8	x	x	x
20	5 - 10	2010 - 2014	3,5	1,8	1,7	2,9	1,5	1,4	x	x	x
21	10 - 15	2005 - 2009	2,7	1,4	1,3	2,4	1,2	1,2	x	x	x
22	15 - 20	2000 - 2004	6,8	3,3	3,5	6,8	3,3	3,6	x	x	x
23	20 - 25	1995 - 1999	16,2	8,5	7,7	19,1	10,0	9,1	x	x	x
24	25 - 30	1990 - 1994	13,5	7,9	5,6	16,7	9,9	6,8	x	x	x
25	30 - 35	1985 - 1989	12,0	7,3	4,7	13,1	8,7	4,4	x	x	x
26	35 - 40	1980 - 1984	8,9	5,7	3,3	8,3	5,7	2,6	x	x	x
27	40 - 45	1975 - 1979	6,9	4,5	2,4	6,4	4,4	1,9	x	x	x
28	45 - 50	1970 - 1974	5,4	3,4	2,0	4,8	3,2	1,6	x	x	x
29	50 - 55	1965 - 1969	5,1	3,0	2,1	4,3	2,6	1,6	x	x	x
30	55 - 60	1960 - 1964	4,2	2,4	1,8	3,2	2,0	1,3	x	x	x
31	60 - 65	1955 - 1959	3,6	1,9	1,8	2,2	1,2	1,1	x	x	x
32	65 - 70	1950 - 1954	2,8	1,6	1,2	1,8	0,9	0,8	x	x	x
33	70 - 75	1945 - 1949	1,1	0,6	0,5	1,0	0,5	0,5	x	x	x
34	75 u. mehr	1944 u. früher	2,5	0,9	1,7	3,1	1,1	1,9	x	x	x



Kapitel 2			Wanderungen über die Landesgrenze 2019 nach Geschlecht								
Tabelle 2.3			Nach Alters- und Geburtsjahresgruppen								
Lfd. Nr.	Altersgruppe	Geburtsjahresgruppe	Zuzüge			Fortzüge			Wanderungsgewinn (+) bzw. -verlust (-)		
			insgesamt	männlich	weiblich	insgesamt	männlich	weiblich	insgesamt	männlich	weiblich
1	2	3	4	5	6	7	8	9	10	11	12
<b>Deutsche</b>											
35	<b>Insgesamt</b>		<b>27 517</b>	<b>14 141</b>	<b>13 376</b>	<b>21 831</b>	<b>11 469</b>	<b>10 362</b>	<b>+ 5 686</b>	<b>+ 2 672</b>	<b>+ 3 014</b>
36	unter 5	2015 - 2019	1 534	802	732	870	461	409	+ 664	+ 341	+ 323
37	5 - 10	2010 - 2014	1 013	513	500	620	318	302	+ 393	+ 195	+ 198
38	10 - 15	2005 - 2009	779	419	360	507	251	256	+ 272	+ 168	+ 104
39	15 - 20	2000 - 2004	1 927	832	1 095	1 766	779	987	+ 161	+ 53	+ 108
40	20 - 25	1995 - 1999	3 634	1 702	1 932	4 000	1 865	2 135	- 366	- 163	- 203
41	25 - 30	1990 - 1994	3 083	1 592	1 491	3 457	1 799	1 658	- 374	- 207	- 167
42	30 - 35	1985 - 1989	3 239	1 763	1 476	2 804	1 753	1 051	+ 435	+ 10	+ 425
43	35 - 40	1980 - 1984	2 359	1 370	989	1 625	1 039	586	+ 734	+ 331	+ 403
44	40 - 45	1975 - 1979	1 619	947	672	1 139	740	399	+ 480	+ 207	+ 273
45	45 - 50	1970 - 1974	1 254	702	552	779	464	315	+ 475	+ 238	+ 237
46	50 - 55	1965 - 1969	1 473	787	686	860	454	406	+ 613	+ 333	+ 280
47	55 - 60	1960 - 1964	1 380	703	677	754	402	352	+ 626	+ 301	+ 325
48	60 - 65	1955 - 1959	1 428	689	739	632	302	330	+ 796	+ 387	+ 409
49	65 - 70	1950 - 1954	1 178	660	518	568	289	279	+ 610	+ 371	+ 239
50	70 - 75	1945 - 1949	486	272	214	329	149	180	+ 157	+ 123	+ 34
51	75 u. mehr	1944 u. früher	1 131	388	743	1 121	404	717	+ 10	- 16	+ 26
<b>Ausländer</b>											
52	<b>Insgesamt</b>		<b>18 529</b>	<b>11 865</b>	<b>6 664</b>	<b>16 172</b>	<b>10 664</b>	<b>5 508</b>	<b>+ 2 357</b>	<b>+ 1 201</b>	<b>+ 1 156</b>
53	unter 5	2015 - 2019	576	307	269	608	314	294	- 32	- 7	- 25
54	5 - 10	2010 - 2014	590	293	297	498	260	238	+ 92	+ 33	+ 59
55	10 - 15	2005 - 2009	480	248	232	397	210	187	+ 83	+ 38	+ 45
56	15 - 20	2000 - 2004	1 213	674	539	835	460	375	+ 378	+ 214	+ 164
57	20 - 25	1995 - 1999	3 815	2 196	1 619	3 266	1 936	1 330	+ 549	+ 260	+ 289
58	25 - 30	1990 - 1994	3 152	2 062	1 090	2 900	1 970	930	+ 252	+ 92	+ 160
59	30 - 35	1985 - 1989	2 298	1 591	707	2 160	1 551	609	+ 138	+ 40	+ 98
60	35 - 40	1980 - 1984	1 746	1 237	509	1 529	1 130	399	+ 217	+ 107	+ 110
61	40 - 45	1975 - 1979	1 553	1 117	436	1 277	938	339	+ 276	+ 179	+ 97
62	45 - 50	1970 - 1974	1 236	859	377	1 039	737	302	+ 197	+ 122	+ 75
63	50 - 55	1965 - 1969	887	602	285	766	550	216	+ 121	+ 52	+ 69
64	55 - 60	1960 - 1964	573	413	160	480	354	126	+ 93	+ 59	+ 34
65	60 - 65	1955 - 1959	244	168	76	221	138	83	+ 23	+ 30	- 7
66	65 - 70	1950 - 1954	103	68	35	106	63	43	- 3	+ 5	- 8
67	70 - 75	1945 - 1949	25	14	11	43	27	16	- 18	- 13	- 5
68	75 u. mehr	1944 u. früher	38	16	22	47	26	21	- 9	- 10	+ 1

Kapitel 2			Wanderungen über die Landesgrenze 2019 nach Geschlecht					
Tabelle 2.4			Zuzüge, Fortzüge und Wanderungsgewinn bzw. -verlust nach Familienstand und nach Alters- und Geburtsjahresgruppen					
Lfd. Nr.	Altersgruppe	Geburtsjahresgruppe	Ledig			Verheiratet		
			insgesamt	männlich	weiblich	insgesamt	männlich	weiblich
1	2	3	4	5	6	7	8	9
<b>Zuzüge</b>								
1	<b>Insgesamt</b>		<b>32 120</b>	<b>19 004</b>	<b>13 116</b>	<b>9 877</b>	<b>5 320</b>	<b>4 557</b>
2	unter 5	2015 - 2019	2 110	1 109	1 001	-	-	-
3	5 - 10	2010 - 2014	1 603	806	797	-	-	-
4	10 - 15	2005 - 2009	1 259	667	592	-	-	-
5	15 - 20	2000 - 2004	3 128	1 505	1 623	12	1	11
6	20 - 25	1995 - 1999	7 230	3 838	3 392	212	59	153
7	25 - 30	1990 - 1994	5 419	3 313	2 106	768	325	443
8	30 - 35	1985 - 1989	4 057	2 661	1 396	1 332	633	699
9	35 - 40	1980 - 1984	2 594	1 802	792	1 301	722	579
10	40 - 45	1975 - 1979	1 806	1 294	512	1 044	616	428
11	45 - 50	1970 - 1974	1 142	803	339	918	554	364
12	50 - 55	1965 - 1969	848	592	256	958	546	412
13	55 - 60	1960 - 1964	481	347	134	915	504	411
14	60 - 65	1955 - 1959	241	169	72	947	459	488
15	65 - 70	1950 - 1954	107	62	45	782	484	298
16	70 - 75	1945 - 1949	30	18	12	299	193	106
17	75 u. mehr	1944 u. früher	65	18	47	389	224	165
<b>Fortzüge</b>								
18	<b>Insgesamt</b>		<b>28 067</b>	<b>16 853</b>	<b>11 214</b>	<b>6 799</b>	<b>3 971</b>	<b>2 828</b>
19	unter 5	2015 - 2019	1 478	775	703	-	-	-
20	5 - 10	2010 - 2014	1 118	578	540	-	-	-
21	10 - 15	2005 - 2009	904	461	443	-	-	-
22	15 - 20	2000 - 2004	2 595	1 236	1 359	6	3	3
23	20 - 25	1995 - 1999	7 069	3 743	3 326	192	58	134
24	25 - 30	1990 - 1994	5 636	3 440	2 196	672	308	364
25	30 - 35	1985 - 1989	3 797	2 647	1 150	1 036	597	439
26	35 - 40	1980 - 1984	2 049	1 515	534	927	551	376
27	40 - 45	1975 - 1979	1 340	998	342	797	518	279
28	45 - 50	1970 - 1974	837	601	236	697	456	241
29	50 - 55	1965 - 1969	635	446	189	614	384	230
30	55 - 60	1960 - 1964	337	254	83	521	339	182
31	60 - 65	1955 - 1959	137	95	42	406	211	195
32	65 - 70	1950 - 1954	56	31	25	357	212	145
33	70 - 75	1945 - 1949	30	18	12	192	113	79
34	75 u. mehr	1944 u. früher	49	15	34	382	221	161
<b>Wanderungsgewinn (+) bzw. -verlust (-)</b>								
35	<b>Insgesamt</b>		<b>+ 4 053</b>	<b>+ 2 151</b>	<b>+ 1 902</b>	<b>+ 3 078</b>	<b>+ 1 349</b>	<b>+ 1 729</b>
37	unter 5	2015 - 2019	+ 632	+ 334	+ 298	-	-	-
38	5 - 10	2010 - 2014	+ 485	+ 228	+ 257	-	-	-
39	10 - 15	2005 - 2009	+ 355	+ 206	+ 149	-	-	-
40	15 - 20	2000 - 2004	+ 533	+ 269	+ 264	+ 6	- 2	+ 8
41	20 - 25	1995 - 1999	+ 161	+ 95	+ 66	+ 20	+ 1	+ 19
42	25 - 30	1990 - 1994	- 217	- 127	- 90	+ 96	+ 17	+ 79
43	30 - 35	1985 - 1989	+ 260	+ 14	+ 246	+ 296	+ 36	+ 260
44	35 - 40	1980 - 1984	+ 545	+ 287	+ 258	+ 374	+ 171	+ 203
45	40 - 45	1975 - 1979	+ 466	+ 296	+ 170	+ 247	+ 98	+ 149
46	45 - 50	1970 - 1974	+ 305	+ 202	+ 103	+ 221	+ 98	+ 123
47	50 - 55	1965 - 1969	+ 213	+ 146	+ 67	+ 344	+ 162	+ 182
48	55 - 60	1960 - 1964	+ 144	+ 93	+ 51	+ 394	+ 165	+ 229
49	60 - 65	1955 - 1959	+ 104	+ 74	+ 30	+ 541	+ 248	+ 293
50	65 - 70	1950 - 1954	+ 51	+ 31	+ 20	+ 425	+ 272	+ 153
51	70 - 75	1945 - 1949	-	-	-	+ 107	+ 80	+ 27
52	75 u. mehr	1944 u. früher	+ 16	+ 3	+ 13	+ 7	+ 3	+ 4

Kapitel 2			Wanderungen über die Landesgrenze 2019 nach Geschlecht					
Tabelle 2.4			Zuzüge, Fortzüge und Wanderungsgewinn bzw. -verlust nach Familienstand und nach Alters- und Geburtsjahresgruppen					
Lfd. Nr.	Altersgruppe	Geburtsjahresgruppe	Verwitwet			Geschieden		
			insgesamt	männlich	weiblich	insgesamt	männlich	weiblich
1	2	3	10	11	12	13	14	15
			<b>Zuzüge</b>					
1	<b>Insgesamt</b>		<b>1 079</b>	<b>252</b>	<b>827</b>	<b>2 908</b>	<b>1 400</b>	<b>1 508</b>
2	unter 5	2015 - 2019	-	-	-	-	-	-
3	5 - 10	2010 - 2014	-	-	-	-	-	-
4	10 - 15	2005 - 2009	-	-	-	-	-	-
5	15 - 20	2000 - 2004	-	-	-	-	-	-
6	20 - 25	1995 - 1999	-	-	-	5	1	4
7	25 - 30	1990 - 1994	3	1	2	40	14	26
8	30 - 35	1985 - 1989	6	-	6	132	55	77
9	35 - 40	1980 - 1984	4	1	3	192	76	116
10	40 - 45	1975 - 1979	13	1	12	298	149	149
11	45 - 50	1970 - 1974	24	5	19	401	196	205
12	50 - 55	1965 - 1969	41	9	32	505	235	270
13	55 - 60	1960 - 1964	74	18	56	481	246	235
14	60 - 65	1955 - 1959	112	27	85	371	201	170
15	65 - 70	1950 - 1954	126	41	85	263	140	123
16	70 - 75	1945 - 1949	90	30	60	92	45	47
17	75 u. mehr	1944 u. früher	586	119	467	128	42	86
			<b>Fortzüge</b>					
18	<b>Insgesamt</b>		<b>1 001</b>	<b>232</b>	<b>769</b>	<b>2 100</b>	<b>1 063</b>	<b>1 037</b>
19	unter 5	2015 - 2019	-	-	-	-	-	-
20	5 - 10	2010 - 2014	-	-	-	-	-	-
21	10 - 15	2005 - 2009	-	-	-	-	-	-
22	15 - 20	2000 - 2004	-	-	-	-	-	-
23	20 - 25	1995 - 1999	-	-	-	4	-	4
24	25 - 30	1990 - 1994	3	2	1	42	18	24
25	30 - 35	1985 - 1989	3	-	3	122	59	63
26	35 - 40	1980 - 1984	2	1	1	171	102	69
27	40 - 45	1975 - 1979	9	2	7	266	158	108
28	45 - 50	1970 - 1974	13	5	8	268	136	132
29	50 - 55	1965 - 1969	33	5	28	341	167	174
30	55 - 60	1960 - 1964	57	8	49	314	152	162
31	60 - 65	1955 - 1959	99	22	77	208	110	98
32	65 - 70	1950 - 1954	94	24	70	166	85	81
33	70 - 75	1945 - 1949	80	13	67	69	32	37
34	75 u. mehr	1944 u. früher	608	150	458	129	44	85
			<b>Wanderungsgewinn (+) bzw. -verlust (-)</b>					
35	<b>Insgesamt</b>		<b>+ 78</b>	<b>+ 20</b>	<b>+ 58</b>	<b>+ 808</b>	<b>+ 337</b>	<b>+ 471</b>
37	unter 5	2015 - 2019	-	-	-	-	-	-
38	5 - 10	2010 - 2014	-	-	-	-	-	-
39	10 - 15	2005 - 2009	-	-	-	-	-	-
40	15 - 20	2000 - 2004	-	-	-	-	-	-
41	20 - 25	1995 - 1999	-	-	-	+ 1	+ 1	-
42	25 - 30	1990 - 1994	-	- 1	+ 1	- 2	- 4	+ 2
43	30 - 35	1985 - 1989	+ 3	-	+ 3	+ 10	- 4	+ 14
44	35 - 40	1980 - 1984	+ 2	-	+ 2	+ 21	- 26	+ 47
45	40 - 45	1975 - 1979	+ 4	- 1	+ 5	+ 32	- 9	+ 41
46	45 - 50	1970 - 1974	+ 11	-	+ 11	+ 133	+ 60	+ 73
47	50 - 55	1965 - 1969	+ 8	+ 4	+ 4	+ 164	+ 68	+ 96
48	55 - 60	1960 - 1964	+ 17	+ 10	+ 7	+ 167	+ 94	+ 73
49	60 - 65	1955 - 1959	+ 13	+ 5	+ 8	+ 163	+ 91	+ 72
50	65 - 70	1950 - 1954	+ 32	+ 17	+ 15	+ 97	+ 55	+ 42
51	70 - 75	1945 - 1949	+ 10	+ 17	- 7	+ 23	+ 13	+ 10
52	75 u. mehr	1944 u. früher	- 22	- 31	+ 9	- 1	- 2	+ 1

Kapitel 3		Wanderungen 2019 nach Kreisen								
Tabelle 3.1		Personen insgesamt nach Geschlecht								
Lfd. Nr.	Land Kreisfreie Stadt Landkreis	Zuzüge			Fortzüge			Wanderungsgewinn (+) bzw. -verlust (-)		
		insgesamt	davon		insgesamt	davon		insgesamt		darunter innerhalb des Landes
			innerhalb Mecklen- burg-Vor- pommern	über die Landes- grenze		innerhalb Mecklen- burg-Vor- pommern	über die Landes- grenze	Anzahl	je 1 000 Einwohner	
1	2	3	4	5	6	7	8	9	10	11
<b>Personen insgesamt</b>										
1	<b>Mecklenburg- Vorpommern</b>	<b>101 334</b>	<b>55 288</b>	<b>46 046</b>	<b>93 291</b>	<b>55 288</b>	<b>38 003</b>	<b>+ 8 043</b>	<b>+ 5</b>	<b>-</b>
2	Rostock	12 070	4 762	7 308	11 084	4 796	6 288	+ 986	+ 5	- 34
3	Schwerin	6 826	2 721	4 105	6 433	3 229	3 204	+ 393	+ 4	- 508
4	Mecklenburgische Seenplatte	13 915	8 643	5 272	13 167	8 648	4 519	+ 748	+ 3	- 5
5	Landkreis Rostock	14 183	9 474	4 709	12 523	8 547	3 976	+ 1 660	+ 8	+ 927
6	Vorpommern-Rügen	15 486	8 427	7 059	13 783	8 383	5 400	+ 1 703	+ 8	+ 44
7	Nordwestmecklenburg	10 152	5 485	4 667	8 916	5 329	3 587	+ 1 236	+ 8	+ 156
8	Vorpommern- Greifswald	14 495	7 978	6 517	13 551	7 999	5 552	+ 944	+ 4	- 21
9	Ludwigslust-Parchim	14 207	7 798	6 409	13 834	8 357	5 477	+ 373	+ 2	- 559
<b>Männlich</b>										
10	<b>Mecklenburg- Vorpommern</b>	<b>53 646</b>	<b>27 640</b>	<b>26 006</b>	<b>49 773</b>	<b>27 640</b>	<b>22 133</b>	<b>+ 3 873</b>	<b>+ 2</b>	<b>-</b>
11	Rostock	6 697	2 488	4 209	6 218	2 421	3 797	+ 479	+ 2	+ 67
12	Schwerin	3 719	1 369	2 350	3 521	1 659	1 862	+ 198	+ 2	- 290
13	Mecklenburgische Seenplatte	7 136	4 214	2 922	6 843	4 260	2 583	+ 293	+ 1	- 46
14	Landkreis Rostock	7 561	4 765	2 796	6 794	4 330	2 464	+ 767	+ 4	+ 435
15	Vorpommern-Rügen	8 129	4 238	3 891	7 255	4 233	3 022	+ 874	+ 4	+ 5
16	Nordwestmecklenburg	5 426	2 757	2 669	4 678	2 649	2 029	+ 748	+ 5	+ 108
17	Vorpommern- Greifswald	7 343	3 912	3 431	6 861	3 885	2 976	+ 482	+ 2	+ 27
18	Ludwigslust-Parchim	7 635	3 897	3 738	7 603	4 203	3 400	+ 32	+ 0	- 306
<b>Weiblich</b>										
19	<b>Mecklenburg- Vorpommern</b>	<b>47 688</b>	<b>27 648</b>	<b>20 040</b>	<b>43 518</b>	<b>27 648</b>	<b>15 870</b>	<b>+ 4 170</b>	<b>+ 3</b>	<b>-</b>
20	Rostock	5 373	2 274	3 099	4 866	2 375	2 491	+ 507	+ 2	- 101
21	Schwerin	3 107	1 352	1 755	2 912	1 570	1 342	+ 195	+ 2	- 218
22	Mecklenburgische Seenplatte	6 779	4 429	2 350	6 324	4 388	1 936	+ 455	+ 2	+ 41
23	Landkreis Rostock	6 622	4 709	1 913	5 729	4 217	1 512	+ 893	+ 4	+ 492
24	Vorpommern-Rügen	7 357	4 189	3 168	6 528	4 150	2 378	+ 829	+ 4	+ 39
25	Nordwestmecklenburg	4 726	2 728	1 998	4 238	2 680	1 558	+ 488	+ 3	+ 48
26	Vorpommern- Greifswald	7 152	4 066	3 086	6 690	4 114	2 576	+ 462	+ 2	- 48
27	Ludwigslust-Parchim	6 572	3 901	2 671	6 231	4 154	2 077	+ 341	+ 2	- 253

Kapitel 3		Wanderungen 2019 nach Kreisen								
Tabelle 3.2		Nach Deutschen und Ausländern								
Lfd. Nr.	Land Kreisfreie Stadt Landkreis	Zuzüge			Fortzüge			Wanderungsgewinn (+) bzw. -verlust (-)		
		insgesamt	davon		insgesamt	davon		insgesamt		darunter innerhalb des Landes
			innerhalb Mecklen- burg-Vor- pommern	über die Landes- grenze		innerhalb Mecklen- burg-Vor- pommern	über die Landes- grenze	Anzahl	je 1 000 Einwohner	
1	2	3	4	5	6	7	8	9	10	11
<b>Deutsche</b>										
1	<b>Mecklenburg- Vorpommern</b>	<b>77 732</b>	<b>50 215</b>	<b>27 517</b>	<b>72 046</b>	<b>50 215</b>	<b>21 831</b>	<b>+ 5 686</b>	<b>+ 4</b>	<b>-</b>
2	Rostock	8 606	4 272	4 334	8 504	4 597	3 907	+ 102	+ 0	- 325
3	Schwerin	3 928	2 151	1 777	3 679	2 228	1 451	+ 249	+ 3	- 77
4	Mecklenburgische Seenplatte	11 912	8 085	3 827	11 137	8 214	2 923	+ 775	+ 3	- 129
5	Landkreis Rostock	11 561	8 836	2 725	10 164	7 997	2 167	+ 1 397	+ 6	+ 839
6	Vorpommern-Rügen	11 874	7 629	4 245	10 454	7 724	2 730	+ 1 420	+ 6	- 95
7	Nordwestmecklenburg	8 147	5 059	3 088	7 446	5 047	2 399	+ 701	+ 4	+ 12
8	Vorpommern- Greifswald	11 968	7 350	4 618	11 120	7 464	3 656	+ 848	+ 4	- 114
9	Ludwigslust-Parchim	9 736	6 833	2 903	9 542	6 944	2 598	+ 194	+ 1	- 111
<b>Ausländer</b>										
10	<b>Mecklenburg- Vorpommern</b>	<b>23 602</b>	<b>5 073</b>	<b>18 529</b>	<b>21 245</b>	<b>5 073</b>	<b>16 172</b>	<b>+ 2 357</b>	<b>+ 1</b>	<b>-</b>
11	Rostock	3 464	490	2 974	2 580	199	2 381	+ 884	+ 4	+ 291
12	Schwerin	2 898	570	2 328	2 754	1 001	1 753	+ 144	+ 2	- 431
13	Mecklenburgische Seenplatte	2 003	558	1 445	2 030	434	1 596	- 27	- 0	+ 124
14	Landkreis Rostock	2 622	638	1 984	2 359	550	1 809	+ 263	+ 1	+ 88
15	Vorpommern-Rügen	3 612	798	2 814	3 329	659	2 670	+ 283	+ 1	+ 139
16	Nordwestmecklenburg	2 005	426	1 579	1 470	282	1 188	+ 535	+ 3	+ 144
17	Vorpommern- Greifswald	2 527	628	1 899	2 431	535	1 896	+ 96	+ 0	+ 93
18	Ludwigslust-Parchim	4 471	965	3 506	4 292	1 413	2 879	+ 179	+ 1	- 448

Kapitel 3		Wanderungen 2019 nach Kreisen							
Tabelle 3.3		Nach Vierteljahren							
Lfd. Nr.	Land Kreisfreie Stadt Landkreis	1. Vierteljahr		2. Vierteljahr		3. Vierteljahr		4. Vierteljahr	
		Zuzüge	Fortzüge	Zuzüge	Fortzüge	Zuzüge	Fortzüge	Zuzüge	Fortzüge
1	2	3	4	5	6	7	8	9	10
<b>Innerhalb des Landes</b>									
1	<b>Mecklenburg-Vorpommern</b>	<b>13 004</b>	<b>13 004</b>	<b>12 844</b>	<b>12 844</b>	<b>16 130</b>	<b>16 130</b>	<b>13 310</b>	<b>13 310</b>
2	Rostock	950	1 138	997	1 092	1 551	1 539	1 264	1 027
3	Schwerin	645	742	627	750	804	902	645	835
4	Mecklenburgische Seenplatte	2 080	2 026	1 975	2 009	2 530	2 499	2 058	2 114
5	Landkreis Rostock	2 204	1 946	2 298	2 041	2 776	2 443	2 196	2 117
6	Vorpommern-Rügen	2 035	1 964	2 003	1 987	2 386	2 419	2 003	2 013
7	Nordwestmecklenburg	1 343	1 318	1 345	1 233	1 584	1 549	1 213	1 229
8	Vorpommern- Greifswald	1 871	1 874	1 769	1 753	2 319	2 406	2 019	1 966
9	Ludwigslust-Parchim	1 876	1 996	1 830	1 979	2 180	2 373	1 912	2 009
<b>Über die Landesgrenze</b>									
10	<b>Mecklenburg-Vorpommern</b>	<b>10 137</b>	<b>8 332</b>	<b>10 766</b>	<b>8 077</b>	<b>13 988</b>	<b>11 971</b>	<b>11 155</b>	<b>9 623</b>
11	Rostock	1 438	1 261	1 501	1 228	2 182	2 251	2 187	1 548
12	Schwerin	929	690	934	663	1 286	1 037	956	814
13	Mecklenburgische Seenplatte	1 203	976	1 297	898	1 605	1 460	1 167	1 185
14	Landkreis Rostock	1 020	807	1 247	937	1 423	1 217	1 019	1 015
15	Vorpommern-Rügen	1 486	1 227	1 948	1 040	2 257	1 655	1 368	1 478
16	Nordwestmecklenburg	1 071	857	1 045	797	1 468	1 078	1 083	855
17	Vorpommern- Greifswald	1 353	1 219	1 368	1 225	1 897	1 726	1 899	1 382
18	Ludwigslust-Parchim	1 637	1 295	1 426	1 289	1 870	1 547	1 476	1 346

Kapitel 3		Wanderungen 2019 nach Kreisen											
Tabelle 3.4		Nach Monaten											
Lfd. Nr.	Land Kreisfreie Stadt Landkreis	Jan.	Febr.	März	April	Mai	Juni	Juli	Aug.	Sept.	Okt.	Nov.	Dez.
1	2	3	4	5	6	7	8	9	10	11	12	13	14
<b>Zuzüge insgesamt 4)</b>													
1	<b>Mecklenburg-Vorpommern</b>	<b>7 934</b>	<b>7 263</b>	<b>7 944</b>	<b>8 170</b>	<b>7 026</b>	<b>8 414</b>	<b>10 177</b>	<b>9 979</b>	<b>9 962</b>	<b>9 363</b>	<b>7 732</b>	<b>7 370</b>
2	Rostock	770	739	879	906	689	903	1 116	1 201	1 416	1 622	1 003	826
3	Schwerin	528	452	594	573	417	571	718	743	629	632	507	462
4	Mecklenburgische Seenplatte	1 157	1 057	1 069	1 125	979	1 168	1 480	1 351	1 304	1 154	985	1 086
5	Landkreis Rostock	1 190	969	1 065	1 186	1 092	1 267	1 481	1 430	1 288	1 219	995	1 001
6	Vorpommern-Rügen	1 199	1 069	1 253	1 251	1 192	1 508	1 639	1 441	1 563	1 164	1 123	1 084
7	Nordwestmecklenburg	776	800	838	881	695	814	977	1 010	1 065	719	811	766
8	Vorpommern-Greifswald	1 094	1 012	1 118	1 169	898	1 070	1 359	1 370	1 487	1 695	1 148	1 075
9	Ludwigslust-Parchim	1 220	1 165	1 128	1 079	1 064	1 113	1 407	1 433	1 210	1 158	1 160	1 070
<b>Fortzüge insgesamt 4)</b>													
10	<b>Mecklenburg-Vorpommern</b>	<b>7 311</b>	<b>6 796</b>	<b>7 229</b>	<b>7 088</b>	<b>6 454</b>	<b>7 379</b>	<b>9 326</b>	<b>9 480</b>	<b>9 295</b>	<b>8 548</b>	<b>7 180</b>	<b>7 205</b>
11	Rostock	805	792	802	796	693	831	1 396	1 245	1 149	1 055	766	754
12	Schwerin	441	423	568	463	450	500	641	649	649	619	468	562
13	Mecklenburgische Seenplatte	1 081	897	1 024	1 032	882	993	1 345	1 350	1 264	1 222	960	1 117
14	Landkreis Rostock	969	830	954	942	998	1 038	1 094	1 239	1 327	1 206	1 027	899
15	Vorpommern-Rügen	1 158	1 042	991	1 031	922	1 074	1 301	1 386	1 387	1 214	1 166	1 111
16	Nordwestmecklenburg	710	736	729	713	633	684	880	923	824	759	663	662
17	Vorpommern-Greifswald	1 039	982	1 072	1 117	856	1 005	1 384	1 360	1 388	1 270	1 029	1 049
18	Ludwigslust-Parchim	1 108	1 094	1 089	994	1 020	1 254	1 285	1 328	1 307	1 203	1 101	1 051

Kapitel 3		Wanderungen 2019 nach Kreisen								
Tabelle 3.5		Zuzüge, Fortzüge und Wanderungsgewinn bzw. -verlust über die Gemeindegrenze nach Altersgruppen								
Lfd. Nr.	Kreisfreie Stadt Landkreis Land	Insgesamt	Davon						25 - 30	30 - 35
			0 - 5	5 - 10	10 - 15	15 - 20	20 - 25			
1	2	3	4	5	6	7	8	9	10	
<b>Zuzüge</b>										
1	<b>Mecklenburg-Vorpommern</b>	<b>101 334</b>	<b>5 852</b>	<b>4 600</b>	<b>3 703</b>	<b>7 924</b>	<b>14 054</b>	<b>11 861</b>	<b>12 676</b>	
2	Rostock	12 070	434	286	213	1 498	2 548	1 902	1 491	
3	Schwerin	6 826	377	307	225	726	1 174	912	890	
4	Mecklenburgische Seenplatte	13 915	879	710	635	1 156	1 651	1 471	1 664	
5	Landkreis Rostock	14 183	988	775	564	716	1 468	1 481	1 981	
6	Vorpommern-Rügen	15 486	804	704	551	1 104	2 077	1 661	1 815	
7	Nordwestmecklenburg	10 152	638	410	337	590	1 310	1 224	1 288	
8	Vorpommern-Greifswald	14 495	834	709	596	1 286	2 120	1 527	1 610	
9	Ludwigslust-Parchim	14 207	898	699	582	848	1 706	1 683	1 937	
<b>Fortzüge</b>										
10	<b>Mecklenburg-Vorpommern</b>	<b>93 291</b>	<b>5 220</b>	<b>4 115</b>	<b>3 348</b>	<b>7 385</b>	<b>13 871</b>	<b>11 983</b>	<b>12 103</b>	
11	Rostock	11 084	663	380	260	472	1 765	2 124	1 861	
12	Schwerin	6 433	432	314	231	492	1 249	956	846	
13	Mecklenburgische Seenplatte	13 167	802	607	558	1 287	1 805	1 482	1 641	
14	Landkreis Rostock	12 523	655	577	474	1 021	1 724	1 279	1 533	
15	Vorpommern-Rügen	13 783	692	616	487	1 103	2 041	1 641	1 643	
16	Nordwestmecklenburg	8 916	465	357	310	685	1 395	1 148	1 071	
17	Vorpommern-Greifswald	13 551	757	664	525	1 157	2 037	1 774	1 707	
18	Ludwigslust-Parchim	13 834	754	600	503	1 168	1 855	1 579	1 801	
<b>Wanderungsgewinn (+) bzw. -verlust (-)</b>										
19	<b>Mecklenburg-Vorpommern</b>	<b>+ 8 043</b>	<b>+ 632</b>	<b>+ 485</b>	<b>+ 355</b>	<b>+ 539</b>	<b>+ 183</b>	<b>- 122</b>	<b>+ 573</b>	
20	Rostock	+ 986	- 229	- 94	- 47	+ 1 026	+ 783	- 222	- 370	
21	Schwerin	+ 393	- 55	- 7	- 6	+ 234	- 75	- 44	+ 44	
22	Mecklenburgische Seenplatte	+ 748	+ 77	+ 103	+ 77	- 131	- 154	- 11	+ 23	
23	Landkreis Rostock	+ 1 660	+ 333	+ 198	+ 90	- 305	- 256	+ 202	+ 448	
24	Vorpommern-Rügen	+ 1 703	+ 112	+ 88	+ 64	+ 1	+ 36	+ 20	+ 172	
25	Nordwestmecklenburg	+ 1 236	+ 173	+ 53	+ 27	- 95	- 85	+ 76	+ 217	
26	Vorpommern-Greifswald	+ 944	+ 77	+ 45	+ 71	+ 129	+ 83	- 247	- 97	
27	Ludwigslust-Parchim	+ 373	+ 144	+ 99	+ 79	- 320	- 149	+ 104	+ 136	



Kapitel 3		Wanderungen 2019 nach Kreisen								
Tabelle 3.5		Zuzüge, Fortzüge und Wanderungsgewinn bzw. -verlust über die Gemeindegrenze nach Altersgruppen								
Lfd. Nr.	Kreisfreie Stadt Landkreis Land	Davon								
		35 - 40	40 - 45	45 - 50	50 - 55	55 - 60	60 - 65	65 - 70	70 - 75	75 und mehr
1	2	11	12	13	14	15	16	17	18	19
<b>Zuzüge</b>										
1	<b>Mecklenburg-Vorpommern</b>	<b>8 965</b>	<b>6 295</b>	<b>4 749</b>	<b>4 525</b>	<b>4 016</b>	<b>3 205</b>	<b>2 522</b>	<b>1 219</b>	<b>5 168</b>
2	Rostock	885	674	465	406	327	249	234	132	326
3	Schwerin	560	402	237	225	202	151	117	59	262
4	Mecklenburgische Seenplatte	1 207	813	635	599	566	498	374	178	879
5	Landkreis Rostock	1 494	1 005	681	688	533	446	358	160	845
6	Vorpommern-Rügen	1 316	973	813	834	785	630	464	182	773
7	Nordwestmecklenburg	954	646	527	477	446	361	264	156	524
8	Vorpommern-Greifswald	1 173	803	621	608	605	502	432	205	864
9	Ludwigslust-Parchim	1 376	979	770	688	552	368	279	147	695
<b>Fortzüge</b>										
10	<b>Mecklenburg-Vorpommern</b>	<b>8 014</b>	<b>5 539</b>	<b>4 077</b>	<b>3 791</b>	<b>3 297</b>	<b>2 386</b>	<b>1 915</b>	<b>1 080</b>	<b>5 167</b>
11	Rostock	1 083	697	399	371	286	156	126	67	374
12	Schwerin	562	346	238	207	148	93	85	38	196
13	Mecklenburgische Seenplatte	1 018	722	542	519	480	364	309	158	873
14	Landkreis Rostock	1 120	837	594	543	482	395	293	179	817
15	Vorpommern-Rügen	1 144	770	609	653	615	443	321	172	833
16	Nordwestmecklenburg	767	533	412	393	315	237	208	131	489
17	Vorpommern-Greifswald	1 108	741	566	492	458	339	293	180	753
18	Ludwigslust-Parchim	1 212	893	717	613	513	359	280	155	832
<b>Wanderungsgewinn (+) bzw. -verlust (-)</b>										
19	<b>Mecklenburg-Vorpommern</b>	<b>+ 951</b>	<b>+ 756</b>	<b>+ 672</b>	<b>+ 734</b>	<b>+ 719</b>	<b>+ 819</b>	<b>+ 607</b>	<b>+ 139</b>	<b>+ 1</b>
20	Rostock	- 198	- 23	+ 66	+ 35	+ 41	+ 93	+ 108	+ 65	- 48
21	Schwerin	- 2	+ 56	- 1	+ 18	+ 54	+ 58	+ 32	+ 21	+ 66
22	Mecklenburgische Seenplatte	+ 189	+ 91	+ 93	+ 80	+ 86	+ 134	+ 65	+ 20	+ 6
23	Landkreis Rostock	+ 374	+ 168	+ 87	+ 145	+ 51	+ 51	+ 65	- 19	+ 28
24	Vorpommern-Rügen	+ 172	+ 203	+ 204	+ 181	+ 170	+ 187	+ 143	+ 10	- 60
25	Nordwestmecklenburg	+ 187	+ 113	+ 115	+ 84	+ 131	+ 124	+ 56	+ 25	+ 35
26	Vorpommern-Greifswald	+ 65	+ 62	+ 55	+ 116	+ 147	+ 163	+ 139	+ 25	+ 111
27	Ludwigslust-Parchim	+ 164	+ 86	+ 53	+ 75	+ 39	+ 9	- 1	- 8	- 137

Kapitel 4			Wanderungsströme zwischen den kreisfreien Städten des Landes und den im jeweiligen Umlandbereich 5) gelegenen Gemeinden								
Tabelle 4.1			Im Zeitvergleich								
Lfd. Nr.	Kreisfreie Stadt	Jahr Zeitraum	Zuzüge in die Stadt		Fortzüge aus der Stadt		Wanderungsgewinn (+) bzw. -verlust (-) der Stadt				
			insgesamt	darunter aus dem Umland	insgesamt	darunter aus dem Umland	insgesamt	davon			Ausland
innerhalb Mecklenburg-Vorpommerns	darunter gegenüber dem Umland	andere Länder									
1	2	3	4	5	6	7	8	9	10	11	12
1	Rostock	1990	5 490	955	11 182	792	- 5 692	+ 865	+ 163	- 5 971	- 586
2		1995	7 007	759	11 136	5 093	- 4 129	- 4 615	- 4 334	- 1 477	+ 1 963
3		1996	7 451	1 001	13 124	5 476	- 5 673	- 3 702	- 4 475	- 1 253	- 718
4		1997	7 318	1 319	14 971	6 086	- 7 653	- 3 992	- 4 767	- 1 364	- 2 297
5		1998	7 339	1 510	12 150	5 961	- 4 811	- 3 617	- 4 451	- 1 428	+ 234
6		1999	7 778	1 737	11 512	4 900	- 3 734	- 2 346	- 3 163	- 1 546	+ 158
7		2000	8 254	1 893	10 663	4 024	- 2 409	- 1 001	- 2 131	- 1 876	+ 468
8		2001	9 116	2 080	10 256	3 273	- 1 140	+ 436	- 1 193	- 1 813	+ 237
9		2002	9 957	2 205	10 296	3 160	- 339	+ 593	- 955	- 1 194	+ 262
10		2003	10 441	2 147	9 950	2 872	+ 491	+ 988	- 725	- 510	+ 13
11		2004	11 451	2 248	10 446	2 787	+ 1 005	+ 1 795	- 539	- 39	- 751
12		2005	10 199	2 189	9 671	2 449	+ 528	+ 1 195	- 260	- 624	- 43
13		2006	9 928	2 166	9 128	2 300	+ 800	+ 1 092	- 134	- 632	+ 340
14		2007	10 813	2 220	10 019	2 081	+ 794	+ 1 547	+ 139	- 896	+ 143
15		2008	11 166	2 308	10 339	2 269	+ 827	+ 1 800	+ 39	- 1 014	+ 41
16		2009	11 321	2 256	10 848	2 026	+ 473	+ 1 772	+ 230	- 462	- 837
17		2010	11 273	2 093	9 775	2 134	+ 1 498	+ 1 396	- 41	+ 41	+ 61
18		2011	11 553	2 275	9 755	2 020	+ 1 798	+ 1 420	+ 255	- 46	+ 424
19		2012	11 295	2 131	10 009	2 212	+ 1 286	+ 989	- 81	- 151	+ 448
20		2013	11 355	2 024	10 538	2 457	+ 817	+ 892	- 433	- 319	+ 244
21		2014	11 199	1 849	10 414	2 331	+ 785	+ 611	- 482	+ 31	+ 143
22		2015	12 212	1 876	10 323	2 489	+ 1 889	+ 1 341	- 613	+ 364	+ 184
23		2016	12 938	1 855	11 081	2 609	+ 1 857	+ 1 139	- 754	+ 167	+ 551
24		2017	11 532	1 643	10 460	2 361	+ 1 072	+ 218	- 718	+ 236	+ 618
25		2018	11 420	1 673	10 496	2 335	+ 924	+ 157	- 662	+ 205	+ 562
26		2019	12 070	1 755	11 084	2 521	+ 986	- 34	- 766	+ 615	+ 405
27		<b>1990 bis 2019</b>	<b>284 342</b>	<b>50 628</b>	<b>313 814</b>	<b>86 097</b>	<b>- 29 472</b>	<b>- 3 609</b>	<b>- 35 469</b>	<b>- 32 105</b>	<b>+ 6 242</b>
28	Schwerin	1990	3 287	653	5 265	551	- 1 978	+ 637	+ 102	- 2 392	- 223
29		1995	3 460	586	6 591	3 522	- 3 131	- 2 842	- 2 936	- 470	+ 181
30		1996	3 748	761	7 051	3 765	- 3 303	- 2 544	- 3 004	- 506	- 253
31		1997	4 441	1 013	7 497	4 411	- 3 056	- 2 675	- 3 398	- 434	+ 53
32		1998	4 637	1 189	6 854	3 556	- 2 217	- 1 472	- 2 367	- 578	- 167
33		1999	4 702	1 220	6 770	3 330	- 2 068	- 1 247	- 2 110	- 703	- 118
34		2000	4 692	1 187	6 029	2 450	- 1 337	- 283	- 1 263	- 1 113	+ 59
35		2001	4 662	1 207	5 717	2 059	- 1 055	+ 7	- 852	- 1 118	+ 56
36		2002	4 761	1 265	5 770	1 927	- 1 009	- 315	- 662	- 1 130	+ 436
37		2003	4 582	1 244	5 407	1 783	- 825	- 283	- 539	- 842	+ 300
38		2004	4 667	1 302	5 074	1 447	- 407	+ 204	- 145	- 806	+ 195
39		2005	4 570	1 414	4 785	1 341	- 215	+ 489	+ 73	- 843	+ 139
40		2006	4 473	1 300	4 537	1 101	- 64	+ 584	+ 199	- 644	- 4
41		2007	4 495	1 266	4 679	1 132	- 184	+ 570	+ 134	- 672	- 82
42		2008	4 888	1 303	4 911	973	- 23	+ 775	+ 330	- 757	- 41
43		2009	4 633	1 214	4 787	1 015	- 154	+ 674	+ 199	- 649	- 179
44		2010	4 745	1 159	4 278	1 028	+ 467	+ 632	+ 131	- 253	+ 88
45		2011	5 037	1 213	4 631	1 111	+ 406	+ 675	+ 102	- 369	+ 100
46		2012	4 754	1 175	4 517	1 127	+ 237	+ 482	+ 48	- 346	+ 101
47		2013	5 006	1 231	4 305	974	+ 701	+ 636	+ 257	- 193	+ 258
48		2014	5 347	1 146	4 517	1 133	+ 830	+ 587	+ 13	+ 8	+ 235
49		2015	9 414	1 065	4 454	1 086	+ 4 960	+ 962	- 21	+ 8	+ 3 990
50		2016	9 225	1 009	9 952	1 378	- 727	- 3 275	- 369	- 416	+ 2 964
51		2017	7 290	868	6 833	1 277	+ 457	- 13	- 409	- 256	+ 726
52		2018	6 684	915	6 207	1 188	+ 477	- 198	- 273	- 254	+ 929
53		2019	6 826	906	6 433	1 201	+ 393	- 508	- 295	- 218	+ 1 119
54		<b>1990 bis 2019</b>	<b>145 397</b>	<b>30 120</b>	<b>165 461</b>	<b>52 998</b>	<b>- 20 064</b>	<b>- 13 280</b>	<b>- 22 878</b>	<b>- 19 052</b>	<b>+ 12 268</b>

Kapitel 4			Wanderungsströme zwischen den kreisfreien Städten des Landes und den im jeweiligen Umlandbereich <sup>6)</sup> gelegenen Gemeinden								
Tabelle 4.2			Im Zeitvergleich								
Lfd. Nr.	Kreisfreie Stadt	Jahr	Zuzüge in die Stadt		Fortzüge aus der Stadt		Wanderungsgewinn (+) bzw. -verlust (-) der Stadt				
			insgesamt	darunter	insgesamt	darunter	insgesamt	davon			Ausland
				aus dem Umland		aus dem Umland		innerhalb Mecklenburg-Vorpommerns	darunter gegenüber dem Umland	andere Länder	
1	2	3	4	5	6	7	8	9	10	11	12
1	Rostock	2000	8 254	1 051	10 663	2 654	- 2 409	- 1 001	- 1 603	- 1 876	+ 468
2		2001	9 116	1 164	10 256	2 232	- 1 140	+ 436	- 1 068	- 1 813	+ 237
3		2002	9 957	1 234	10 296	1 951	- 339	+ 593	- 717	- 1 194	+ 262
4		2003	10 441	1 221	9 950	1 822	+ 491	+ 988	- 601	- 510	+ 13
5		2004	11 451	1 253	10 446	1 873	+ 1 005	+ 1 795	- 620	- 39	- 751
6		2005	10 199	1 159	9 671	1 590	+ 528	+ 1 195	- 431	- 624	- 43
7		2006	9 928	1 215	9 128	1 459	+ 800	+ 1 092	- 244	- 632	+ 340
8		2007	10 813	1 157	10 019	1 285	+ 794	+ 1 547	- 128	- 896	+ 143
9		2008	11 166	1 217	10 339	1 383	+ 827	+ 1 800	- 166	- 1 014	+ 41
10		2009	11 321	1 072	10 848	1 113	+ 473	+ 1 772	- 41	- 462	- 837
11		2010	11 273	1 015	9 775	1 102	+ 1 498	+ 1 396	- 87	+ 41	+ 61
12		2011	11 553	1 094	9 755	1 063	+ 1 798	+ 1 420	+ 31	- 46	+ 424
13		2012	11 295	1 015	10 009	1 155	+ 1 286	+ 989	- 140	- 151	+ 448
14		2013	11 355	962	10 538	1 285	+ 817	+ 892	- 323	- 319	+ 244
15		2014	11 199	868	10 414	1 258	+ 785	+ 611	- 390	+ 31	+ 143
16		2015	12 212	864	10 323	1 375	+ 1 889	+ 1 341	- 511	+ 364	+ 184
17		2016	12 938	841	11 081	1 234	+ 1 857	+ 1 139	- 393	+ 167	+ 551
18		2017	11 532	789	10 460	1 107	+ 1 072	+ 218	- 318	+ 236	+ 618
19		2018	11 420	757	10 496	1 081	+ 924	+ 157	- 324	+ 205	+ 562
20		2019	12 070	832	11 084	1 230	+ 986	- 34	- 398	+ 615	+ 405
21	Schwerin	2000	4 692	719	6 029	1 755	- 1 337	- 283	- 1 036	- 1 113	+ 59
22		2001	4 662	717	5 717	1 454	- 1 055	+ 7	- 737	- 1 118	+ 56
23		2002	4 761	778	5 770	1 335	- 1 009	- 315	- 557	- 1 130	+ 436
24		2003	4 582	787	5 407	1 219	- 825	- 283	- 432	- 842	+ 300
25		2004	4 667	811	5 074	989	- 407	+ 204	- 178	- 806	+ 195
26		2005	4 570	843	4 785	894	- 215	+ 489	- 51	- 843	+ 139
27		2006	4 473	828	4 537	695	- 64	+ 584	+ 133	- 644	- 4
28		2007	4 495	766	4 679	728	- 184	+ 570	+ 38	- 672	- 82
29		2008	4 888	775	4 911	655	- 23	+ 775	+ 120	- 757	- 41
30		2009	4 633	753	4 787	704	- 154	+ 674	+ 49	- 649	- 179
31		2010	4 745	713	4 278	659	+ 467	+ 632	+ 54	- 253	+ 88
32		2011	5 037	708	4 631	750	+ 406	+ 675	- 42	- 369	+ 100
33		2012	4 754	731	4 517	748	+ 237	+ 482	- 17	- 346	+ 101
34		2013	5 006	752	4 305	632	+ 701	+ 636	+ 120	- 193	+ 258
35		2014	5 347	706	4 517	751	+ 830	+ 587	- 45	+ 8	+ 235
36		2015	9 414	665	4 454	711	+ 4 960	+ 962	- 46	+ 8	+ 3 990
37		2016	9 225	557	9 952	845	- 727	- 3 275	- 288	- 416	+ 2 964
38		2017	7 290	525	6 833	793	+ 457	- 13	- 268	- 256	+ 726
39		2018	6 684	577	6 207	779	+ 477	- 198	- 202	- 254	+ 929
40		2019	6 826	499	6 433	740	+ 393	- 508	- 241	- 218	+ 1 119

## Fußnotenerläuterungen

- 1) Ausland und ungeklärt.
- 2) Die Ergebnisse für die Monate des Berichtsjahres 2016 sind aufgrund methodischer und technischer Weiterentwicklungen der Datenlieferungen aus dem Meldewesen und der statistischen Aufbereitungsverfahren mit den Vorjahreswerten nur bedingt vergleichbar. Insbesondere ist nunmehr eine verbesserte Erfassung der Zu- und Fortzüge von Deutschen von/nach Unbekannt möglich. Zudem sind viele nachträgliche An- und Abmeldungen von Schutzsuchenden, die bereits im Herbst 2015 nach Deutschland eingereist waren, in den Ergebnissen für den Januar 2016 enthalten. Dabei sind die von den Meldebehörden nachträglich erfassten Zu- und Fortzüge während einer Umstellungsphase von Januar 2016 und Mai 2017 in der Statistik zeitlich nach anderen Regeln auf die Monate verteilt als bisher.
- 3) Unbekanntes Ausland; ohne Angabe und ungeklärt.
- 4) Einschließlich der Umzüge innerhalb des Landkreises.
- 5) Gemeinden im Umfeld von ca. 15 km.
- 6) Gemeinden gemäß Landesverordnung über das Landesraumentwicklungsprogramm Mecklenburg-Vorpommern (LEP-LVO M-V) vom 30.05.2005.